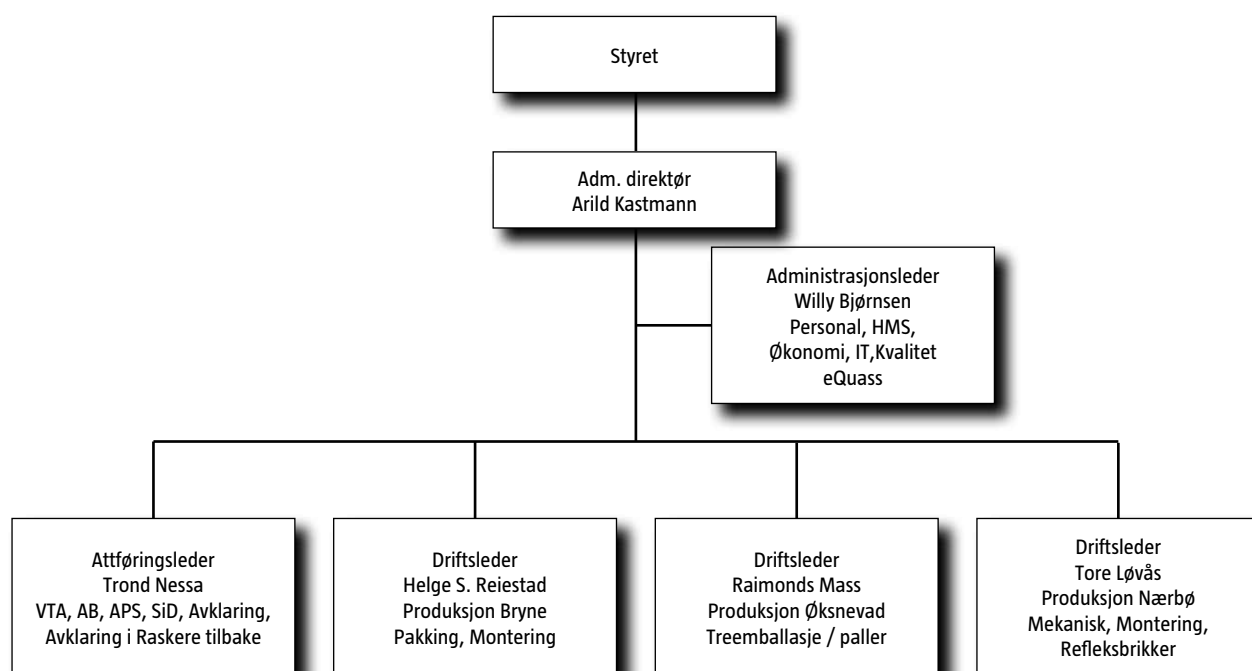




Årsrapport 2013

Jæren Industripartner



AB = Arbeid med bistand
 SiD = Snu i Døra
 APS = Arbeidspraksis i skjermet virksomhet
 VTA = Varig tilrettelagt arbeid

Nøkkeltall

(i hele 1000 NOK)	2013	2012	2011	2010	2009	2008
Salgsinntekter produksjon	15 682	16 819	14 981	15 094	11 698	15 688
Inntekter arbeidsmarkedstiltak	22 742	23 493	22 931	21 548	20 029	18 317
Andre salgsinntekter Jobbkompetanse	1 809	2 124	1 868	4 348	1 142	-
Sum driftsinntekter	40 233	42 436	39 810	40 990	32 869	34 005
Personalkostnader	22 981	23 956	22 652	23 576	19 213	18 844
Personalkostnad i % av driftsinntekt	57,1 %	56,5 %	56,9 %	57,5 %	58,5 %	55,4 %
Driftsresultat	- 135	- 367	124	- 329	1 077	910
Driftsmargin, driftsresultat i % av driftsinntekter	- 0,3 %	- 0,8 %	0,3 %	- 0,8 %	3,3 %	2,7 %
Nettoresultat etter finans	- 410	- 636	- 206	- 637	769	423
Resultatmargin, nettoresultat i % av driftsinntekter	- 1,0 %	- 1,5 %	- 0,5 %	- 1,6 %	2,3 %	1,2 %
Egenkapital	4 878	5 288	5 924	6 130	6 767	5 998
Avkastning på gjennomsnittlig egenkapital	- 8,1 %	- 11,3 %	- 3,4 %	- 9,9 %	12,1 %	7,3 %
Egenkapitalandel, egenkapital i % av sum eiendeler	29,9 %	30,8 %	30,0 %	30,3 %	35,2 %	33,2 %
Investeringsgrad, investeringer i % av driftsinntekter	3,2 %	0,1 %	4,6 %	2,1 %	6,0 %	13,2 %
Likviditetsgrad 1, omløpsmidler / kortsiktig gjeld	1,3	1,4	1,6	1,5	1,9	1,5
Likviditetsgrad 2, (omløpsmidler eks. varelager) / kortsiktig gjeld	0,9	1,0	1,1	1,2	1,3	1,0

Lønnsom drift - en forutsetning for at bedriften skal kunne opprettholde sitt tilbud til personer med nedsatt arbeidsevne.

Vår visjon er å gi personer med redusert arbeidsevne personlig utvikling og økt livskvalitet gjennom meningsfylt arbeid. Vi skal aktivt integrere personer med nedsatt arbeidsevne i arbeidslivet og positivt påvirke holdningene til hva de kan tilføre arbeidsmarkedet.

Vi skal tilby et mest mulig komplett tilbud av NAV sine arbeidsmarkedstiltak i egen regi eller gjennom samarbeid med andre. Vi skal ha høy kompetanse på dette området.

For å kunne tilby meningsfylt tilrettelagt arbeid og aktuell arbeidsavklaring og arbeidstrening som gir overføringsverdi, må vi ha produksjonsprosesser og teknologi som står i forhold til arbeidslivet vi er en del av.

Bedriften har de siste fire årene hatt et begrenset underskudd til tross for mange og omfattende tiltak for å snu resultatet til et overskudd på ca. 1,5 mill. som er et nødvendig resultat for å kunne ta løpende vedlikeholdsinvesteringer og nødvendige forbedringer av driften uten å måtte lånefinansiere dette. Rammevilkårene for bedriften er på enkelte områder dårligere enn for andre arbeidsmarkedsbedrifter det er naturlig å sammenligne oss med. Den kommunale medfinansieringen av VTA-plassene er på den minimumssatsen NAV forlanger fra kommunene, 25 %. Gjennomsnittet for landet ligger på 34 %, og flere av bedriftene i Rogaland med mindre spredt anleggsstruktur varierer mellom 29 % og 45 %. Mange av de VTA-ansatte har også til dels svært redusert arbeidsevne og trenger mye tilrettelegging og oppfølging.

Tilskuddssatsene fra NAV har over de siste 10 årene økt med gjennomsnittlig 3,4 % samtidig som lønnskostnadene i samme periode har økt med 3,6 %.

Vi har en oppdelt anleggsstruktur med avdelinger spredt i alle eierkommunene, og anlegget på Nærbø er i tillegg tungt å drive da produksjonen foregår i tre etasjer i et svært gammelt hus.

Vi leier busstransport for kr. 504 000 i året og har i tillegg persontransport ved hjelp av egen minibuss som i drift koster oss godt over kr. 100 000. Den kommunale medfinansieringen av dette persontransporttilbudet, er kun halvparten av den totale kostnaden på over kr. 600 000.

Disse forholdene har vi forsøkt å møte med økt effektivisering av driften både i produksjonen og



i attføringstjenestene. Siden 2010 har vi gradvis arbeidet med å innføre TPM-Lean metodikk i produksjonen som spesielt har gitt meget god effektivitetsforbedring på Øksnevad.

Produksjonsavdelingen på Øksnevad er en meget rasjonell, til dels automatisert spesialbedrift for produksjon av paller, pallkarmer og øvrig tre-emballasje. Vi har siden 2009 doblet produksjonsvolumet med stort sett samme bemanning. Denne avdelingen er i dag vår største og mest bærekraftige produksjonsavdeling og står nå for 74 % av driftsinntektene fra produksjonen.

Effektiviseringen har vært mulig gjennom automatisering og mer effektiv drift etter TPM-Lean metodikk. Personalkost i % av driftsinntektene for denne avdelingen gir uttrykk for dette, men det er likevel begrenset hva vi kan få til av effektivisering med den arbeidskraften vi skal gi sysselsetting til.

	2009	2010	2011	2012	2013
Personalkost i % av driftsinntekter i avdelingen på Øksnevad	39,3	34,9	31,0	28,7	29,5

Vi er også i gang med TPM-Lean i Jobbkompetanse.

Avtalene med NAV gjør det imidlertid vanskelig å effektivisere driften ved å gjennomføre produksjonen av varer og tjenester med færre folk, siden de stiller krav om antall veiledere / arbeidsledere i forhold til antall deltakere.

Det er en betydelig utfordring å gjennomføre videre rasjonalisering og skape forsvarlig lønnsomhet i driften ut fra dagens anleggsstruktur og de rammevilkårene bedriften ellers er stilt overfor.

Arild Kastmann
Adm. direktør

Styrets beretning 2013

Jæren Industripartner AS er eiet av de tre Jærkommunene Klepp, Time og Hå.

Virksomhetsområdet til bedriften er sysselsetting av personer med nedsatt arbeidsevne med produksjon av varer og tjenester samt avklaring, trening og attføring av personer med nedsatt arbeidsevne til ordinært arbeid.

Jæren Industripartner er arrangør av NAVs ulike arbeidsmarkedstiltak for personer med nedsatt arbeidsevne og har samarbeidsavtale med NAV for VTA, Avklaring, APS og AB innen skjermet sektor. I tillegg driver bedriften Snu i døra, et tiltak rettet mot unge sosialhjelpsmottakere i samarbeid med Klepp.

Veksten i markedet ligger innen ulike tiltak utenfor skjermet sektor der NAV kjøper inn etter åpne anbudskonkurranser.

Sammen med Sandnes Pro Service AS og Attende AS eier bedriften, med like eierandeler, JSI Jobbkompetanse AS. Forretningsideen er at dette selskapet på vegne av eierbedriftene skal utvikle, tilby, selge og organisere tjenester til både offentlig og privat sektor. Selskapet skal gjennom å utnytte eierbedriftenes samlede kompetanse og kapasitet, være en viktig leverandør av arbeidsmarkedstiltak og kurs utenfor skjermet sektor.

Gjennom selskapet JSI Jobbkompetanse AS leverer vi Avklarings tiltaket i Raskere Tilbake som ble vunnet gjennom anbudskonkurranse. Vi har vunnet et nytt tiltak, Oppfølging til arbeid, i anbudskonkurranse og arbeider med tilbud på et nytt Supported Employment tiltak som er et forsøksprosjekt i 4 av landets fylker. Vi jobber også med salg av ulike tjenester relatert til attføring til offentlige og private virksomheter.

Kjernevirksomheten som er ulike arbeidsmarkedstiltak, ga en samlet driftsinntekt på kr. 22 742 288 mot kr. 23 493 225 i 2012.

For å kunne tilby tilrettelagt arbeid og relevant arbeidstrening i skjermet sektor har bedriften egne produksjonsavdelinger i Time, Klepp og Hå kommune og er underleverandør til næringslivet på Jæren. Salg av varer og tjenester fra egen produksjon endte opp på kr. 15 571 668 mot kr. 16 819 255 i 2012.

Totalt driftsinntekter ble på kr. 40 233 003 mot kr. 42 436 844 i 2012.

Nettoreultat er et underskudd på kr. 409 844.

Forutsetning for fortsatt drift er lagt til grunn ved utarbeidelse av regnskap.

Bedriften har satset tungt på å effektivisere driften ved å innføre TPM-Lean metodikk i hele virksomheten. Det arbeides målrettet med kompetanseutvikling, og det er utarbeidet kompetanseutviklingsplan for alle ordinært ansatte og individuelle utviklingsplaner for VTA-ansatte.

Totalt har bedriften hatt 224 dager til kompetanseutvikling gjennom interne kurs og ekstern etterutdanning for 32 ordinært ansatte medarbeidere.

Det gjennomføres årlige risikoanalyser av alle maskiner og arbeidsprosesser med påfølgende handlingsplan. Bedriften har 8 rapporterte uønskede hendelser i løpet av året, men ingen førte til sykefravær. Arbeidsmiljøet og sikkerheten ansees som meget god.

For 2013 ble det totale sykefraværet på 3,2 %, mot 5,2 % i 2012.

Sykefraværet for kvinnelige ansatte var på 4,2 % og for mannlige ansatte 1,8 %.

Bedriften hadde pr. 31.12.2013 totalt 35 ordinært ansatte fordelt på 33 administrasjonsansatte, arbeidsledere, veiledere og 2 renholdsarbeidere. Bedriften hadde pr. 31.12.2013 totalt 94 VTA-ansatte som utgjør 86 årsverk.

Bedriften har som mål å være en arbeidsplass der det råder full likestilling mellom kvinner og menn. Det forekommer ikke forskjellsbehandling i saker som gjelder lønn, avansement eller rekruttering. Bedriften praktiserer lik lønn på samme stillingsnivå uavhengig av kjønn.

Det er ikke avdekket noen ulikheter mellom kjønnene når det gjelder avansementsmuligheter og deltakelse i interne tilbud for videreutdanning.

Bedriften driver ikke noen form for produksjon som medfører forurensing av det ytre miljø.

Styret mener at årsregnskapet med noter gir dekkende informasjon om selskapets stilling og drift i fjoråret. Det er ikke inntruffet hendelser etter årsskiftet som har vesentlig innflytelse på regnskapet.

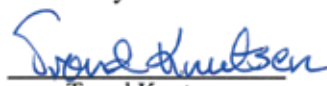
Selskapet kan ikke etter vedtektene utdele utbytte. Hele underskuddet på kr. 409 844,- dekkes av annen opptjent egenkapital.

Bryne, 24.02.2014
Styret i Jæren Industripartner AS


Ane Mari Braut Nese
Styreleder

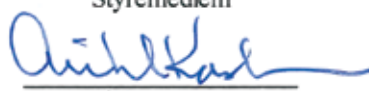

Knut Mauland
Nestleder


Tønnes Helge Kverneland
Styremedlem


Trond Knutsen
Styremedlem


Olav Haaland
Styremedlem


Anne Britt Hetland
Styremedlem


Arild Kastmann
Adm. direktør

Resultatregnskap

	Note	2013	2012
Driftsinntekter			
Salgsinntekter varer og tjenester	1	15 571 668	16 819 255
Inntekter arbeidsmarkedstiltak m.v.		22 742 288	23 493 225
Andre salgsinntekter NAV		1 808 727	2 109 083
Annen driftsinntekt		110 320	15 280
Sum driftsinntekter		40 233 003	42 436 844
Driftskostnader			
Varekostnader		8 431 035	9 743 494
Lønnskostnad	1, 3	22 981 090	23 956 175
Avskrivning på driftsmidler	2	1 985 772	1 930 717
Annen driftskostnad	2, 3	6 970 522	7 173 047
Sum driftskostnader		40 368 419	42 803 433
Driftsresultat		-135 417	-366 589
Finansposter			
Renteinntekt		18 201	63 058
Annen finansinntekt		-277	5 742
Rentekostnad		249 062	301 812
Annen finanskostnad		43 290	36 636
Sum finansposter		-274 427	-269 648
Årsresultat		-409 844	-636 236
Overføringer			
Overført annen egenkapital		-409 844	-636 236
Sum overføringer		-409 844	-636 236

Balanse pr. 31.12.

Eiendeler	Note	2013	2012
Anleggsmidler			
Konsesjoner, patenter o.l.	2, 5	460 833	530 833
Sum immaterielle eiendeler		460 833	530 833
Varige driftsmidler			
Tomter og bygninger	2, 5	4 280 003	4 668 947
Driftsløsøre, inventar, maskiner, kontorutstyr o.l.	2, 5	3 606 742	3 854 709
Sum varige driftsmidler		7 886 746	8 523 656
Finansielle driftsmidler			
Investeringer i tilknyttet selskap	10	106 667	106 667
Lån til tilknyttet selskap	10	0	35 037
Sum finansielle anleggsmidler		106 667	141 704
Sum anleggsmidler		8 454 246	9 196 193
Omløpsmidler			
Varelager	1, 5	2 390 914	2 113 964
Fordringer			
Kundefordringer	1, 5, 10	2 242 983	2 786 374
Andre fordringer		2 365 573	2 058 090
Sum fordringer		4 608 556	4 844 465
Bankinnskudd, kontanter o.l.	7	853 068	1 017 227
Sum omløpsmidler		7 852 538	7 975 656
Sum eiendeler		16 306 783	17 171 849




Styret i Jæren Industripartner AS: Fra v.: Anne Britt Hetland, Trond Knutsen, Arild Kastmann (adm. direktør), Ane Mari Braut Nese (styreleder), Tønnes Helge Kvemeland, Olaug Haaland, Lars Enevoldsen (vara for Knut Mauland)

Egenkapital og gjeld	Note	2013	2012
Innskutt egenkapital			
Aksjekapital (555 aksjer à kr. 1 000)	4	555 000	555 000
Sum innskutt egenkapital		555 000	555 000
Opptjent egenkapital			
Annen egenkapital		4 323 219	4 733 063
Sum opptjent egenkapital		4 323 219	4 733 063
Sum egenkapital	9	4 878 219	5 288 063
Gjeld			
Annen langsiktig gjeld			
Pantelån til kredittinstitusjoner	5, 8	5 529 621	6 073 359
Sum annen langsiktig gjeld		5 529 621	6 073 359
Kortsiktig gjeld			
Leverandørgjeld		2 077 627	1 674 480
Skyldig offentlige avgifter		1 664 452	1 813 377
Annen kortsiktig gjeld		2 156 864	2 322 570
Sum kortsiktig gjeld		5 898 943	5 810 427
Sum gjeld		11 428 564	11 883 786
Sum egenkapital og gjeld		16 306 783	17 171 849

Bryne, 24.02.2014

Styret i Jæren Industripartner AS



Ane Mari Braut Nese
Styreleder

for 

Knut Mauland
Nestleder



Tønnes Helge Kverneland
Styremedlem



Trond Knutsen
Styremedlem



Olav Haaland
Styremedlem



Anne Britt Hetland
Styremedlem



Arild Kastmann
Adm. direktør

Noter til regnskapet 2013

Note 1: Regnskapsprinsipper

Årsregnskapet er satt opp i samsvar med regnskapsloven og god regnskapsskikk for små foretak.

Inntektsføring ved salg av varer skjer på leveringstidspunktet. Tjenester inntektsføres etter hvert som de leveres.

Varige driftsmidler balanseføres og avskrives over driftsmiddelets økonomiske levetid. Varige driftsmidler nedskrives til virkelig verdi ved verdifall som forventes ikke å være forbigående.

Varebeholdningen er vurdert til laveste verdi av kostpris og virkelig verdi.

Kundefordringer er vurdert til pålydende, redusert med kr. 30 000 i delkredereavsetning pr 31.12.13.

Pensjonsforpliktelser knyttet til kollektiv pensjonsordning og AFP-ordning for selskapets ansatte er ikke balanseført, det vil si at kostnaden er lik årets utbetalinger til ordningen. Forpliktelser / pensjonsmidler knyttet til kollektiv ytelsesbasert pensjonsordning er ikke balanseført, det vil si at pensjonskostnaden er lik årets pensjonspremie, samt innbetaling til premiefond med fradrag for avkastning.

Selskapet har ikke forsknings- eller utviklingsaktiviteter.

Note 2: Varige driftsmidler

	Maskiner, EDB, bil, truck, utstyr	Kjøpt Goodwill	Uteanlegg + asfaltering	Bygg m/ div. ombyg- ninger	Sum
Anskaffelseskost 1.1.2013	19 017 994	1 850 000	228 203	12 747 016	33 843 213
- Invest. tilskudd 1991–2003	-4 330 886	-239 000	-	-810 785	-5 380 671
+ Avgang investeringstilskudd	-	-	-	-	-
+ Tilgang	1 155 112	-	-	123 750	1 278 862
- Avgang	-	-	-	-	-
= Anskaffelseskost 31.12.2013	15 842 220	1 611 000	228 203	12 059 981	29 741 404
Akk. avskrivninger 1.1.2013	10 832 399	1 611 000	160 203	7 335 285	19 938 886
Årets ordinære avskrivninger	1 403 079	-	8 000	504 693	1 915 772
- Tilbakef. avskr. v/avgang	-	-	-	-	-
= Akk. avskr. 31.12.2013	12 235 478	1 611 000	168 203	7 839 978	21 854 658
Bokført verdi 31.12.2013	3 606 742	-	60 000	4 220 003	7 886 746
Avskrivningssats	15 - 25 %	20 %	4 %, 8 %	4 %, 8 %	

Rogaland Fylkeskommune overdro 1.1.1991 eiendommen Varatun Verksted, avdeling Bryne gnr 4, bnr 118 i Time vederlagsfritt til selskapet.

Leie av ikke balanseførte driftsmidler:

Driftsmiddel	Leiebeløp 2013
Bygg	1 344 326
Truck, kontormaskiner	109 232

Immaterielle eiendeler

Kjøpt Patent	Sum
Anskaffelseskost 1.1.2013	700 000
+ Tilgang	-
- Avgang	-
= Anskaffelseskost 31.12.2013	700 000
Akk. avskrivninger pr 1.1.2013	169 167
Årets ordinære avskrivninger	70 000
= Akk. avskrivninger 31.12.2013	239 167
Bokført verdi 31.12.2013	460 833
Avskrivningssats	10 %

Note 3: Lønnskostnader, antall ansatte, godtgjørelser til daglig leder m.v.

Lønnskostnader	2013	2012
Lønninger	17 581 696	17 755 909
Arbeidsgiveravgift	2 767 216	2 850 924
Pensjonskostnader	1 701 920	2 149 668
Andre lønnsrelaterte ytelser	930 258	1 199 674
Sum	22 981 090	23 956 175

Sysselsatte årsverk:

Administrasjon, arbeidsledere og veiledere	30,1	31,1
Renholdere	1,5	1,62
Produksjonsmedarbeidere i VTA	86	84

Selskapet oppfyller sin plikt til obligatorisk tjenestepensjon for alle ansatte.

Ytelser til ledende personer	Daglig leder	Styret
Lønn / honorarer	813 169	127 500
Pensjonsutgifter	16 100	-
Annen godtgjørelse	13 591	-
Sum	842 860	127 500

Revisor

Kostnadsført godtgjørelse til revisor fordeler seg slik :	2013	2012
Revisjon	74 000	35 000
Bistand m/utarbeidelse av årsregnskap m/noter og kontantstrømpoppstilling	24 000	26 000
Sum godtgjørelse til revisor (eks mva)	98 000	61 000

Note 4: Aksjekapital og aksjonærinformasjon

Selskapets aksjekapital består av 555 aksjer à kr. 1 000. Alle aksjer har like rettigheter.

Oversikt over aksjonærene 31.12.2013	Antall aksjer	Eierandel	Stemmeandel
Klepp kommune	185	33,33 %	33,33 %
Time kommune	185	33,33 %	33,33 %
Hå kommune	185	33,33 %	33,33 %
Sum	555	100,00 %	100,00 %

Note 5: Pantstillelser

Av selskapets gjeld er følgende sikret ved pant:

Pantelån 5 529 621

Den bokførte verdi av eiendeler stillet som sikkerhet for pant for denne gjelden er:

Varebeholdning	2 390 914
Fordringer	2 242 983
Driftsløsøre	3 606 742
Tomter og bygninger	4 280 003
Sum	12 520 642

Note 6: Skattekostnad

Selskapet er fritatt for inntektsskatt.

Note 7: Bundne midler

I posten inngår bundne bankinnskudd med kr. 760 975 vedrørende skattetrekkmidler.

Selskapet har en ubenyttet trekkrettighet på kassekreditt med kr. 3 000 000.

Note 8: Fordringer og gjeld

	2013	2012
Fordringer med forfall senere enn ett år	-	-
Langsiktig gjeld med forfall senere enn fem år	2 584 803	2 688 211



En av våre sjåførere på den store lastebilen, Ingvald Ree, gjør klar for utkjøring av pallkammer.

Note 9: Egenkapital

	Aksjekapital	Annen EK	Sum
Egenkapital pr 31.12.2012	555 000	4 733 063	5 288 063
Årsresultat	-	-409 844	- 409 844
Egenkapital pr 31.12.2013	555 000	4 323 218	4 878 219

Note 10: Investering i tilknyttet selskap

	Forretnings- kontor	Eierandel/ stemme- andel	Egenkapital siste år	Resultat siste år 100%	Bokført verdi
JSI Jobbkompetanse AS*	Sandnes	33,33 %	841 915	756 915	106 667

* Oppgitt tall for egenkapital og resultat gjelder ureviderte tall for 2013.

Mellomværender med tilknyttet selskap:

I regnskapslinjen kundefordringer er kr. 370 182 fordring mot JSI Jobbkompetanse AS.

Selskapet har gitt lån til JSI Jobbkompetanse AS på kr. 100 000 i 2011. Dette er nedbetalt pr. 31.12.2013.



Attføringsleder Trond Nessa i arbeidsmøte med to av våre veiledere. Fra venstre Nina Klausen og Sikke Helene Ueland.



Til generalforsamlingen i Jæren Industripartner AS

Revisors beretning

Uttalelse om årsregnskapet

Vi har revidert årsregnskapet for Jæren Industripartner AS, som viser et underskudd på kr 409 844. Årsregnskapet består av balanse per 31. desember 2013, resultatregnskap og kontantstrømoppstilling for regnskapsåret avsluttet per denne datoen, og en beskrivelse av vesentlige anvendte regnskapsprinsipper og andre noteopplysninger.

Styret og daglig leders ansvar for årsregnskapet

Styret og daglig leder er ansvarlig for å utarbeide årsregnskapet og for at det gir et rettviseende bilde i samsvar med regnskapslovens regler og god regnskapsskikk i Norge, og for slik intern kontroll som styret og daglig leder finner nødvendig for å muliggjøre utarbeidelsen av et årsregnskap som ikke inneholder vesentlig feilinformasjon, verken som følge av misligheter eller feil.

Revisors oppgaver og plikter

Vår oppgave er å gi uttrykk for en mening om dette årsregnskapet på bakgrunn av vår revisjon. Vi har gjennomført revisjonen i samsvar med lov, forskrift og god revisjonsskikk i Norge, herunder International Standards on Auditing. Revisjonsstandardene krever at vi etterlever etiske krav og planlegger og gjennomfører revisjonen for å oppnå betryggende sikkerhet for at årsregnskapet ikke inneholder vesentlig feilinformasjon.

En revisjon innebærer utførelse av handlinger for å innhente revisjonsbevis for beløpene og opplysningene i årsregnskapet. De valgte handlingene avhenger av revisors skjønn, herunder vurderingen av risikoene for at årsregnskapet inneholder vesentlig feilinformasjon, enten det skyldes misligheter eller feil. Ved en slik risikovurdering tar revisor hensyn til den interne kontrollen som er relevant for selskapets utarbeidelse av et årsregnskap som gir et rettviseende bilde. Formålet er å utforme revisjonshandlinger som er hensiktsmessige etter omstendighetene, men ikke for å gi uttrykk for en mening om effektiviteten av selskapets interne kontroll. En revisjon omfatter også en vurdering av om de anvendte regnskapsprinsippene er hensiktsmessige og om regnskapsestimaterne utarbeidet av ledelsen er rimelige, samt en vurdering av den samlede presentasjonen av årsregnskapet.

Etter vår oppfatning er innhentet revisjonsbevis tilstrekkelig og hensiktsmessig som grunnlag for vår konklusjon.

Konklusjon

Etter vår mening er årsregnskapet avgitt i samsvar med lov og forskrifter og gir et rettviseende bilde av den finansielle stillingen til Jæren Industripartner AS per 31. desember 2013, og av resultater og kontantstrømmer for regnskapsåret som ble avsluttet per denne datoen i samsvar med regnskapslovens regler og god regnskapsskikk i Norge.

Uttalelse om øvrige forhold

Konklusjon om årsberetningen

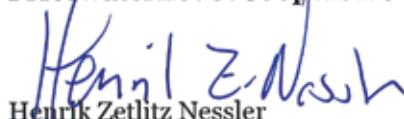
Basert på vår revisjon av årsregnskapet som beskrevet ovenfor, mener vi at opplysningene i årsberetningen om årsregnskapet og forutsetningen om fortsatt drift er konsistente med årsregnskapet og er i samsvar med lov og forskrifter.

Konklusjon om registrering og dokumentasjon

Basert på vår revisjon av årsregnskapet som beskrevet ovenfor, og kontrollhandlinger vi har funnet nødvendig i henhold til internasjonal standard for attestasjonsoppdrag ISAE 3000 "Attestasjonsoppdrag som ikke er revisjon eller forenklet revisorkontroll av historisk finansiell informasjon", mener vi at ledelsen har oppfylt sin plikt til å sørge for ordentlig og oversiktlig registrering og dokumentasjon av selskapets regnskapsopplysninger i samsvar med lov og god bokføringsskikk i Norge.

Stavanger, 24. februar 2014

PricewaterhouseCoopers AS

A handwritten signature in blue ink that reads 'Henrik Zetlitz Nessler'.

Henrik Zetlitz Nessler
Statsautorisert revisor

Produksjonsavdelingene

For å kunne gi individuelt tilpassede og utviklende arbeidsoppgaver og relevant arbeidstrening for attføring er vi avhengig av å ha reelle arbeidsplasser i avdelinger som produserer varer og tjenester som markedet etterspør.

Produksjonsavdelingene våre må være konkurransedyktige hva gjelder pris, kvalitet og leveringspålitelighet slik at kundene finner oss som en god samarbeidspartner.

Vi har en moderne maskinpark og effektive produksjonsprosesser på alle avdelingene. Gjennom god tilrettelegging og opplæring tilstreber vi å ha produksjon som våre arbeidstakere kan utføre mest mulig selvstendig.

Pakke- og monteringsavdeling, Håland Vest, Bryne

Avdelingen har to automatiske Flow-pakk pakkelinjer og en pakkelinje med krympeplast som har hatt pakkeoppdrag for Andersens Emballasje og Design A/S i Flekkefjord i 10 år. Dette viktige samarbeidet har opphørt etter at Andersens Emballasje og Design A/S gikk konkurs i desember 2013, og vi har hittil ikke klart å skaffe oss tilsvarende oppdrag der vi kan benytte pakkelinjene. Vi har en pakkelinje som pakker skruer og festemiddel til Arvid Nilsson Norge. Denne avtalen er også langsiktig. Det utføres også ulike manuelle pakkeoppdrag og lettere monteringsarbeid. Viktigste kunde her er Øglænd System AS. Her har vi en løpende rammeavtale som fornyes årlig. Arbeidet er godt tilrettelagt med bruk av sjablonger slik at det kan utføres sikkert med god presisjon.

Vi har i 2013 inngått en samarbeidsavtale med et trykkeri hvor vi holder lager og pakker trykksaker for utsendelse.

Pall og tre-emballasje - Øksnevad Næringspark

Produksjon av spesialpaller, pallkarmer, kasser og tre-emballasje til lokal industri. Kapasiteten er stor takket være automatisert produksjon og effektive produksjonsprosesser. Avdelingen er den største produsent av paller, pallkarmer og kundetilpasset tre-emballasje i Rogaland. Avdelingen har en rekke tre-bearbeidingsmaskiner, datastyrt kappanlegg, to datastyrte pallautomater og automatisert produksjon av pallkarmer. Alle produkter er IPPC-merket for eksportformål. Den automatiserte produksjonen gir også sikker og jevn utførelse av produktene.

Vi har inngått samarbeids- / rammeavtaler med de viktigste kundene, blant annet Kverneland Group, Øglænd System AS, Tine Jæren Meieri, Multiblokk, SFF, Lie Blikk / Lie CNC. Spesielt avtalene med Kverneland Group, Øglænd System og Tine krever stor produksjonskapasitet og god leveringsservice.

I tillegg har vi en rekke viktige kunder som Maksi Distribusjon, Ahlsell Oil & Gas, Rukki Norge og mange andre.

Forbedringsarbeidet gjennom TPM-Lean startet ved årsskiftet 2011 / 2012 og har blitt videreført i 2013. TPM-Lean metodikk benyttes i planlegging, styring og kontinuerlig forbedring av produksjonen. Vi har nå lyktes med å få til en styring av produksjonen etter PULL-prinsippet, noe som gir god flyt og god leveringsservice selv med lavt lager av halvfabrikata og ferdigvarer. Vi har siden 2009 doblet produksjonsvolumet med stort sett samme bemanning. Denne avdelingen er i dag vår største og mest bærekraftige produksjonsavdeling som nå står for 74 % av inntektene fra produksjonen.



Spikring av palebein ble en flaskehals i 2013. Det nå løst med en ny automat. VTA-ansatt Harald Skretting legger i klosser i automaten.

Mekanisk deleproduksjon og montering, Nærbø

Avdelingen har maskiner for kapping, bøyning, dreining, fresing, stansing, knekking, sveising samt tynnplateproduksjon og er underleverandør av deler til lokal industri. Avdelingen har 2 CNC-styrte dreiebenker, 2 CNC-styrte bøyemaskiner, 1 CNC-styrt maskineringsanlegg og flere sager, stanser og boremaskiner. Vi har ikke nok kompetanse til å få utnytte de to CNC-dreiebenkene og har etter gjentatte søkerunder etter arbeidsleder med den kompetansen ikke lyktes. Flere av CNC-maskinene våre blir som følge av dette dårlig utnyttet, og omsetningen på avdelingen er redusert med 40 % de to siste årene, fra kr. 3,8 mill. i 2011 til kr. 3,2 mill. i 2012 og kr. 2,3 mill. i 2013.

Vi har samarbeidsavtale med TKS Heis AS hvor vi produserer en rekke aluminiumsdeler til heisene deres.

Avdelingen produserer ulike deler og komponenter til: Kverneland Klepp, TrallNor, NOHA Uldal, Maskinteknikk, Byberg og andre.

Avdelingen utfører også forskjellige monterings- og ferdigstillingsoppdrag av blant annet forskjellig snøryddingsutstyr og spredere til TrallNor.

Mekanisk ble sertifisert til TPM-LEAN 5S i 2010 og jobber kontinuerlig med forbedringer etter PDSA-metoden, Plan – Do – Study – Act.

Vi har også vårt eget produkt, Flexi vognen, som selges til barnehager. Vi har ikke lyktes i å få opp salget av Flexi selv om vi i 2012 inngikk distribusjonsavtale med 4 Child AS som ville bygge opp et salgssapparat under

konseptet Tur-glede rettet mot barnehager og fornøylesparker. Vi har utviklet 3 nye modeller, Flexi vogn med svingbare hjul, Flexi tralle med 4 hjul og Flexi tralle med 2 hjul. Vi har forhandlet med to andre leverandører av utstyr til barnehager for å inngå forhandleravtale, men har ikke lyktes med dette enda.

Produksjon av refleksbrikker - Nærbø

Produksjon av fotgjengerrefleksbrikker med firmalogo / tekst som benyttes til sikring av myke trafikanter. Produksjonen er dels utført med datastyrt maskiner og dels manuelt operert.

Vi er EU-typegodkjent etter europeisk standard EN 13356 og refleksbrikkene er CE-merket i henhold til dette.

Vi har konkurransedyktige priser og meget høy reflektorverdi på refleksbrikkene. Teknologien for trykking av logo på brikkene var imidlertid gammel og moden for utskifting. Det ble på slutten av 2012 bestilt ny UV-printer som gir en vesentlig bedre kvalitet, mindre svinn og sparer kostnader til klisjeer. Vi møter stadig sterkere konkurranse fra myke refleksprodukter som profileringsbedriftene synes å foretrekke. Vi har vurdert å starte produksjon av myke refleksprodukter, men investeringene vil kreve et så høyt volum at det er urealistisk å konkurrere med kinesiske produsenter.

Det siste året har vi gjennom tett dialog med organisasjoner som jobber med trafikksikkerhet, som Trygg Trafikk, Røde Kors, NAF og andre, klart å få opp salget noe som følge av god kvalitet og høy reflektorverdi på våre brikker.



Vibrator som pusser av korrosjon og grader på delene.



VTA-ansatt Aslaug Olsen i arbeid med trykking av logo på refleksbrikker ved hjelp av UV-printer.

Benchmarking Attføring (BATT)

	2013
NAVs tilfredshet (Gjennomsnitt på en skala fra 1 til 6)	4,3
Brukers tilfredshet (VTA)	5,3
Brukers tilfredshet (Avklaring)	5,7
Brukers tilfredshet (APS)	5,1
Brukers tilfredshet (AB)	5,8
Tiltaksarrangørs tilfredshet (Gjennomsnitt på en skala fra 1 til 6)	4,9
Kompetanseutvikling (Antall dager pr funksjonær)	7,0
Overgang til arbeid (måles i prosent):	
• Avklaring	0,0
• APS	26,7
• AB	39,1
• VTA	0,0
Overgang til andre aktive løsninger (måles i prosent):	
• Avklaring	21,0
• APS	0,0
• AB	4,3
• VTA	0,0

BATT, Benchmarking i Attføring, er et nytt verktøy for kvalitetsutvikling og samhandling utviklet av NAV Direktoratet, Attføringsbedriftene i NHO og ASVL. Hensikten med BATT er å ha gode målbare indikatorer på alle deler av attføringsarbeidet. Bedriftene vil gjennom dette kunne finne ut hvilke resultater man oppnår, og kan sammenligne seg med resten av landet på alle deler av attføringsarbeidet.



Jobbkompetanse: F.v.: Camilla Wilhelmsen, Sikke Helene Ueland, Ingrid Reve (bak), Britt Endresen, Tone Beth Scheie (bak), Lene Gausel, Nina Klausen, Tone Yndestad Kirkhus, Torild Tveit, Mette Nilsen og Anne-Britt Hetland. Marianne Furenes, Hedda Andersen og Anne-Gunn Førde Folkestad var ikke tilstede da bildet ble tatt. Ingrid Reve ble avløst av Trond Nessa som Attføringsleder i 2013.

Arbeidsmarkedstiltakene

Jæren Industripartner er en viktig del av integreringspolitikken. Vi gir mennesker med nedsatt arbeidsevne mulighet til å bli integrert i arbeidslivet, både i våre egne produksjonsavdelinger og i andre bedrifter på Jæren.

Gjennom meningsfylt arbeid skal Jæren Industripartner gi mulighet til personlig utvikling og bidra til å øke hver enkelt persons livskvalitet. Hva som er meningsfylt og utviklende for den enkelte vil være individuelt, men vi tror på at deltakelse i arbeidslivet i seg selv er en veldig viktig verdi.

I Jæren Industripartner er det plass for mange. Vi har tilbud til personer som kommer til oss med et ønske om å få hjelp til å forbedre muligheten for jobb. Det kan gjelde både de som har vært uten arbeid en tid og de som har vært sykemeldte en stund.

Jobbkompetanse er Jæren Industripartner sin attføringsavdeling og ansvarlig for gjennomføringen av alle arbeidsmarkedstiltakene bedriften har.

Avdelingen har en bred tverrfaglig kompetanse blant veilederne i Jobbkompetanse, og er med på å utvikle et godt tilbud til mennesker med alle typer helseutfordringer. Teamet jobber kontinuerlig med å utvikle metodeverktøy.

Arbeidsmarkedstiltak i skjermet virksomhet – NAV-tiltak, statlig finansiert og utføres av forhåndsgodkjente bedrifter som NAV har inngått avtale med. NAV betaler gjennom driftstilskudd pr. avtalt plass som skal dekke kostnadene med å drive tiltaket:

Avklaring i skjermet virksomhet, 100 % statlig finansiert gjennom NAV

NAV disponerer inntil 13 tiltaksplasser i tiltaket Avklaring hos Jæren Industripartner. Tiltaket skal bidra til å avklare den enkelte persons «her og nå»-situasjon for å finne ut behov for videre hjelp. Formålet er å hjelpe deltakere til å se egne ressurser og muligheter, avdekke eventuelle arbeidshindringer, slik at kursen for å komme i arbeid blir kartlagt. Oppholdet i tiltaket går over 4 uker og ender opp i en plan med forslag om tiltak videre som deltaker kan følge opp sammen med NAV. Deltakere søkes inn fra lokalt NAV-kontor,

uavhengig av bostedskommune, når vi melder om ledig plass.

Arbeidspraksis i skjermet virksomhet – APS, 100 % statlig finansiert gjennom NAV

Noen personer trenger arbeidspraksis for å bli klare til å gå ut i arbeidslivet på sikt. Jæren Industripartner har 11 plasser hvor arbeidstrening er hovedingrediensen, dette gjelder arbeidsutprøving både internt i våre produksjonsavdelinger og ute i det ordinære arbeidsmarkedet. Samtidig med utprøving av arbeidsevne får deltaker veiledning i å avdekke interesser, evner, helsemessige og sosiale arbeidshindringer, behov for støttetiltak og en vurdering av muligheter i arbeidslivet. Hensikten er å kvalifisere personer til å bli aktive arbeidssøkere med reell mulighet for etablering i ordinært arbeid etterhvert, med eller uten andre offentlige støtteordninger. Deltakere søkes inn fra lokalt NAV-kontor, uavhengig av bostedskommune, når vi melder om ledig plass.

Arbeid med bistand – AB, 100 % statlig finansiert gjennom NAV

Flere personer kan være klare for å begynne å jobbe i det ordinære arbeidslivet, men trenger oppfølging over tid for å klare å skaffe og beholde arbeidet. Våre veiledere kan bistå i prosessen med å finne et egnet helsetilpasset arbeid. Det er en intensjon med arbeidspraksisen at den skal føre til fast ansettelse hvis deltakeren fungerer i jobben. Vi har 60 plasser i Arbeid med bistand. Veilederne gir opplæring til arbeidsgiver og arbeidskollegaer når dette er nødvendig. Deltakerne kan være i tiltaket i inntil 3 år, men i praksis har det vært i gjennomsnitt 18 måneder. Deltakere får rådgivning og oppfølging ut fra den enkeltes behov for å nå sitt mål om fast stilling i det ordinære arbeidslivet. Deltakere søkes inn fra lokalt NAV-kontor, uavhengig av bostedskommune, når vi melder om ledig plass.

Varig tilrettelagt arbeid - VTA, i hovedsak statlig finansiert gjennom NAV, men med krav fra staten til kommunene om en kommunal medfinansiering tilsvarende 25 % av NAV sin tilskuddssats

Personer som har en uførepensjon kan søke NAV om å få jobbe i en av produksjonsavdelingene våre. Til sammen har vi 80 plasser som i hovedsak er betalt av staten gjennom NAV, men med kommunal medfinansiering på 25 %. Av disse plassene har Klepp 26, Time 27 og Hå 27. I tillegg har vi 11 VTA-plasser som kommunene finansierer selv fordi ventelisten på ledige plasser har vært så stor over tid,

og NAV vil ikke øke antall plasser. Av de 11 100 % kommunalt finansierte plassene har Klepp 7, Time 3 og Hå 1. Vi legger stor vekt på å tilrettelegge arbeidet slik at det passer for den enkelte produksjonsmedarbeiders muligheter. Alle har sin egen handlingsplan og en medarbeidersamtale som årlig blir fulgt opp av arbeidsleder/veileder. Dette gjør dem dermed i stand til å ha stor mulighet for å påvirke sin egen arbeidssituasjon. Det er bedriftens mål å bidra til at den enkelte får tilrettelagt sitt arbeid og nødvendig opplæring med mulighet til å utvikle sin kompetanse. Når forholdene ligger til rette for det, er det muligheter for en deltaker å få prøve seg ut i arbeid eller arbeidstrening i det ordinære arbeidslivet. VTA-deltakerne er ansatt i Jæren Industripartner og mottar bonuslønn i tillegg til uføretrygden.

Arbeidsmarkedstiltak utenfor skjermet virksomhet – NAV-tiltak som tildeles bedrift med best tilbud etter åpen anbudskonkurranse, statlig finansierte gjennom NAV og betalingen skjer etter fakturert medgått tid eller pr. stykk ut fra hva som er definert i anbudsdocumentet:

Avklaring utenfor skjermet sektor, 100 % statlig finansierte gjennom NAV

Oppfølging av sykemeldte har vært en av de store satsningene for å få ned sykefraværet og øke produktiviteten i Norge. Arbeids- og velferdsdirektoratet og Sosial- og helsedirektoratet har trappet opp tiltaket "Raskere tilbake" for å gi enda flere sykemeldte arbeidstakere et tilbud for å komme tilbake til jobb så raskt som mulig.

Anbudet ble vunnet av JSI-Jobbkompetanse, som er et selskap opprettet av Jæren Industripartner, Sandnes Pro-Service og Invivo (nå Attende). Jæren Industripartner administrerer 8 deltakerplasser i dette prosjektet som ble igangsatt høsten 2011. Tiltaksgjennomføringstiden for den enkelte deltaker er 4 uker.

En stor fordel med organiseringen gjennom JSI er at det gis lokale tilbud til innbyggerne i hver enkelt kommune fremfor at hele Sør-Rogaland skal betjenes av ett kontor. Dermed blir "Raskere tilbake" lett tilgjengelig for både deltakerne, arbeidsgiverne, NAV og fastlegene.

Deltakere søkes inn fra lokalt NAV-kontor, uavhengig av bostedskommune, innenfor den totale rammen for tiltaket som er avtalt med NAV Rogaland.

Kommunalt finansierte tiltak, opprinnelig før NAV-reformen, igangsatt av kommunens sosialkontor:

Snu i døra, 100 % kommunalt finansierte

NAV Klepp disponerer og betaler for to plasser. Tiltaket er rettet mot unge folk mellom 18 og 25 år som ber om sosialhjelp. Hensikten er at de får dette innvilget mot at de er villige til å arbeide for det. Vi tilbyr arbeid hos oss i løpet av 48 timer. Tiltaket brukes til å gi arbeidstrening for å øke muligheten til å komme seg ut i jobb i stedet for å motta sosialhjelp. Tiden i tiltaket brukes også til å ha fokus på egne interesser, evner, muligheter, motivasjon og eventuelle arbeidshindringer. Tiltaket kjennetegnes av kort saksbehandlingstid. Mye av hensikten med tiltaket er å unngå at unge faller ut og får «sosialklient-stempel».

Andre salg av tjenester til næringslivet:

Jobbkompetanse leverer også tjenester direkte til arbeidsgivere. I mange bedrifter finnes det ansatte som er i ferd med å falle ut av sitt arbeidsforhold på grunn av helsemessige utfordringer og som arbeidsgivere er usikre på hvordan de skal håndtere. Veilederne i Jobbkompetanse er utdannet og sertifisert til å gjennomføre arbeidsevnekartlegginger som gir en god avklaring på muligheten videre. Der dette er nødvendig, kan veien videre for en ansatt også avklares gjennom vårt verktøy – Karriereveiledning. Dette kan gi ansatte muligheten til å søke videre inn i yrker som er mer helsetilpasset, eller arbeidsgiver får rådgivning innenfor muligheter for tilrettelegging slik at deres ansatte kan fortsette i sitt opprinnelige arbeid.

HMS



HMS-prisen ble tildelt Per Arne Karlsen som er ansatt som støttearbeider på Øksnevad.

HMS-arbeidet er systematisert med årshjul.

Hver vår gjennomføres risikovurderinger for hver avdeling.

I løpet av året arbeides det med forbedringer på områder hvor det ble avdekket forhold som måtte følges opp. Forhold som ble registrert ble også fulgt opp på årets vernerunde i produksjonsavdelingene og blir også fulgt opp i neste års risikovurderinger.

HMS arbeidet har endret form etter hvert som TPM/Lean og 5 S blir implementert i bedriften. Fokuset på kontinuerlige forbedringer i TPM/lean omfatter også HMS. Dette kan en se ved at årlige vernerunder suppleres med månedlige 5S-runder som også har sjekkpunkter for HMS. På den måten kan vi følge opp HMS med månedlige intervaller mot tidligere årlige vernerunder/risikovurderinger.

Det er registrert 8 antall uønskede hendelser i løpet av året, det gjelder både for ordinært ansatte og produksjonsmedarbeidere. Vi har ikke hatt noen fraværsdager som følge av dette. Det er foretatt hørselstest (audiometri) på 76 ansatte

og det resulterte i at bedriftshelsetjenesten anbefalte lydmålinger i produksjonslokalene på Nærbø og Øksnevad. Det er innført forbud mot bruk av høretelefoner fra mobiltelefon eller MP3 musikkspiller rett i øret, og det skal brukes hørselvern i områder som er skiltet som støysoner.

Med bakgrunn i årlige arbeidsklimaundersøkelser arbeides det kontinuerlig med forbedring av arbeidsmiljøet. Det skjer ved at resultatene tas med i Strategiprosessen hvor det lages handlingsplaner for de prosessene som det er størst forbedringspotensial på.

HMS-prisen ble tildelt Per Arne Karlsen som er ansatt som støttearbeider på avdeling 30. Begrunnelsen for tildelingen var at Per Arne er en god rollemodell for alle. Han er både positiv, omgjengelig, inkluderende og behandler alle med respekt. Han er flink til å ta utfordringer, hjelpe deltakerne og tar ansvar på en sikker måte iht. HMS. Prisen ble også i år delt ut av styreleder på julebordet.

JÆREN INDUSTRIPARTNER

Jæren Industripartner AS, Øksnevad Næringspark,
Engelsvollvegen 264, 4353 Klepp st.

Postboks 513, 4349 Bryne

Telefon 51 77 06 00

Internet: www.jias.no • E-post: post@jias.no

Administrasjon:

Beliggenhet: Øksnevad Næringspark,
Engelsvollvegen 264, 4353 Klepp st.

Arild Kastmann, Adm. direktør

Mobil 93 26 79 58

e-post arild.kastmann@jias.no

Willy Bjørnsen, Administrasjonsleder

Mobil 45 23 85 43

e-post willy.bjornsen@jias.no

Jobbkompetanse:

- Avklaring
- Arbeidspraksis i skjermet virksomhet - APS
- Varig tilrettelagt arbeid - VTA
- Arbeid med bistand - AB
- Snu i døra
- Avklaring av sykemeldte

Beliggenhet: Øksnevad Næringspark,
Engelsvollvegen 264, 4353 Klepp st.

Trond Nessa, Attføringsleder

Mobil: 90 75 24 44

e-post trond.nessa@jias.no

Produksjon Nærbø:

Mekanisk, montering, refleks

Beliggenhet: Jadarvegen 16, 4365 Nærbø

Tore Løvås, Driftsleder

Telefon: 45 40 20 77, mobil: 92 46 01 93

e-post avd50@jias.no

Produksjon Øksnevad:

Paller og treemballasje

Beliggenhet: Øksnevad Næringspark

Engelsvollsvegen 264, 4353 Klepp st.

Raimonds Mass, Driftsleder

Telefon 45 40 20 75, mobil: 92 84 77 69

e-post avd30@jias.no

Produksjon Håland:

Pakking og montering

Beliggenhet: Håland Vest, 4340 Bryne

Helge S. Reiestad, Driftsleder

Telefon 45 40 22 65, mobil 95 14 99 72

e-post avd10@jias.no