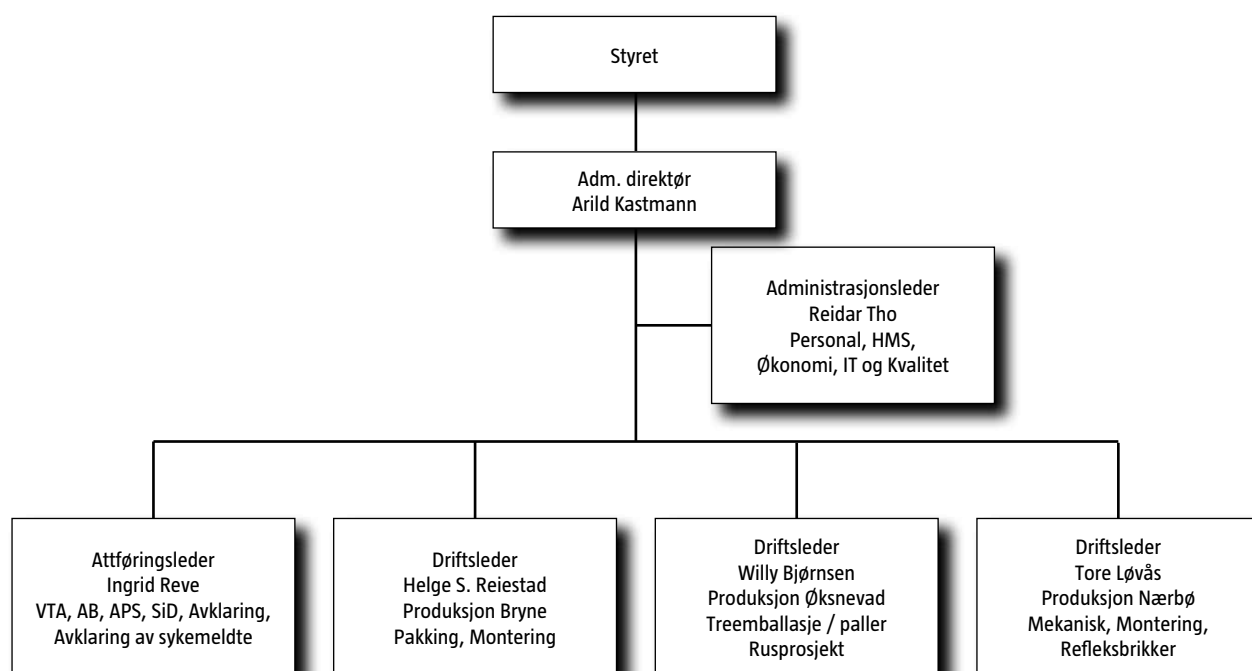


Årsrapport 2012

Jæren Industripartner





AB = Arbeid med bistand
 SiD = Snu i Døra
 APS = Arbeidspraksis i skjermet virksomhet
 VTA = Varig tilrettelagt arbeid

Nøkkeltall

(i hele 1000 NOK)	2012	2011	2010	2009	2008	2007
Salgsinntekter produksjon	16 819	14 981	15 094	11 698	15 688	15 446
Inntekter arbeidsmarkedstiltak	23 493	22 931	21 548	20 029	18 317	17 936
Andre salgsinntekter Jobbkompetans	2 124	1 868	4 348	1 142		
Sum driftsinntekter	42 436	39 810	40 990	32 869	34 005	33 382
Personalkostnader	23 956	22 652	23 576	19 213	18 844	18 204
Personalkostnad i % av driftsinntekt	56,5 %	56,9 %	57,5 %	58,5 %	55,4 %	54,5 %
Driftsresultat	- 367	124	- 329	1 077	910	656
Driftsmargin, driftsresultat i % av driftsinntekter	- 0,8 %	0,3 %	- 0,8 %	3,3 %	2,7 %	2,0 %
Nettoresultat etter finans	- 636	-206	-637	769	423	536
Resultatmargin, nettoresultat i % av driftsinntekter	- 1,5 %	- 0,5 %	- 1,6 %	2,3 %	1,2 %	1,6 %
Egenkapital	5 924	5 924	6 130	6 767	5 998	5 575
Avkastning på gjennomsnittlig egenkapital	- 11,3 %	- 3,4 %	- 9,9 %	12,1 %	7,3 %	10,1 %
Egenkapital andel, egenkapital i % av sum eiendeler	30,8 %	30,0 %	30,3 %	35,2 %	33,2 %	37,0 %
Investeringsgrad, investeringer i % av driftsinntekter	0,1 %	4,6 %	2,1 %	6,0 %	13,2 %	9,8 %
Likviditetsgrad 1, omløpsmidler / kortsiktig gjeld	1,4	1,6	1,5	1,9	1,5	1,1
Likviditetsgrad 2, (omløpsmidler eks. varelager) / kortsiktig gjeld	1,0	1,1	1,2	1,3	1,0	0,7

En mangfoldig bedrift

Vår visjon er å gi personer med redusert arbeidsevne personlig utvikling og økt livskvalitet gjennom meningsfylt arbeid. Vi skal aktivt integrere personer med nedsatt arbeidsevne i arbeidslivet og positivt påvirke holdningene til hva de kan tilføre arbeidsmarkedet.

Vi skal tilby et mest mulig komplett tilbud av NAV sine arbeidsmarkedstiltak i egen regi eller gjennom samarbeid med andre. Vi skal ha høy kompetanse på dette området.

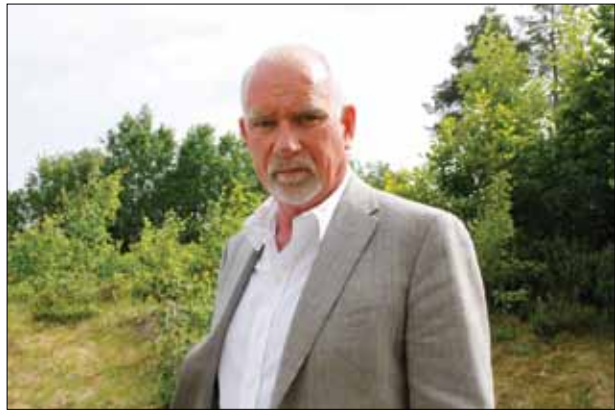
For å kunne tilby meningsfylt tilrettelagt arbeid og aktuell arbeidsavklaring og arbeidstrening som gir overføringsverdi, må vi ha produksjonsprosesser og teknologi som står i forhold til arbeidslivet vi er en del av.

Arbeidet med å gjøre bedriften til en TPM-Lean bedrift har preget 2012, noe som har resultert i økt effektivitet og betydelig bedre kapasitet. Dette gjelder spesielt vår største produksjonsavdeling som har hatt en økning i driftsinntektene på 30 %. Flere av våre store kunder som Kverneland Group og Øglænd System har vekst og vi har fått flere nye kunder.

Vi har hatt ekstern konsulenthjelp fra Samarbeidsutvikling til dette arbeidet, og en rekke forbedringer i produksjonen har medført økte driftskostnader i 2012, men disse driftskostnadene tar vi ikke med oss over i 2013. Effektiviseringen og kapasitetsøkningen gjennom TPM-Lean prosjektet vil gi vesentlig resultatforbedring i 2013.

Salget av Flexi-vognen har ikke svart til forventningene etter at vi overtok rettighetene til vognen fra Aktivitetsprodukter og ansatte egen selger. I september 2012 valgte vi å inngå distribusjonsavtale for Flexi-vognen med 4child AS, og vår selger sluttet. Vi har utviklet tre nye modeller i løpet av året. Flexi-vogn med svingbare hjul samt en 4-hjuls og en 2-hjuls tralle. Alle produktene vil i tillegg til barnehager også forsøkes solgt til fornøyelsesparker. Salgsorganisasjonen til vår nye distributør ble først komplett i desember slik at salget ut året ble svakere enn budsjettert. Utsiktene for 2013 er positive.

Veksten i arbeidsmarkedstiltak forventes å komme utenfor skjermet sektor, hvor NAV kjøper inn tjenester etter anbudsprinsippet. Satsingen på et felles selskap sammen med Sandnes Pro-Service AS og Invivo AS har vært strategisk viktig for å kunne delta i konkurransen.



Vi hadde svakere andre salg til NAV gjennom JSI Jobbkompetanse, i hovedsak som følge av to inntaksstopper fra NAV i løpet av året. NAV gir signal om tilsvarende etterspørsel i 2013 som i 2012, og vi skal gjennom bedre løpende dialog unngå inntaksstopp underveis.

Lunsjebil-konseptet ble utviklet i september 2011 som følge av at vi ikke klarte å få økonomi i driften. Formålet med etableringen av Lunsjebilen var først og fremst å kunne gi arbeidstrening for personer som kunne få jobb i kantine, kafe, delikatesse i dagligvare etc. Vi har jobbet med å få inn ny aktivitet i det flotte og profesjonelle storkjøkkenet på Håland, og i september 2012 skrev vi avtale med Jærkokken Heine Grov som flytter inn 1.2.2013. Jærkokken Heine Grov stod øverst på ønskelisten over mulige leietakere og samarbeidspartnere. Dette er til fordel for begge parter. Jærkokken Heine Grov flytter inn i et topp moderne og profesjonelt storkjøkken. Vi får aktivitet i lokalene og mulighet for å plassere folk i arbeidstrening. NAV ønsker fortrinnsvis at personer vi skal tilby arbeidspraksis, får dette i ordinære bedrifter.

Arild Kastmann

Adm. direktør

Styrets beretning 2012

Jæren Industripartner AS er eiet av de tre Jærkommunene Klepp, Time og Hå.

Virksomhetsområdet til bedriften er sysselsetting av personer med nedsatt arbeidsevne med produksjon av varer og tjenester samt avklaring, trening og attføring av personer med nedsatt arbeidsevne til ordinært arbeid. Jæren Industripartner er arrangør av NAVs ulike arbeidsmarkedstiltak for personer med nedsatt arbeidsevne og har samarbeidsavtale med NAV for VTA, Avklaring, APS og AB innen skjermet sektor. I tillegg driver bedriften Snu i døra, et tiltak rettet mot unge sosialhjelpsmottakere i samarbeid med Klepp.

Bedriften har tradisjonelt operert innen skjermet sektor hvor NAV betaler for tjenestene gjennom driftstilskudd. Dette har gitt forutsigbare og jevne inntekter hvor NAV har betalt driftstilskudd for de antall tiltaksplasser som er avtalt år for år. Fra og med 1.7.2012 endret NAV betalingssystemet til etterskuddsvis månedlig betaling for de tiltaksplassene som til enhver tid er benyttet. Dette gir langt mindre forutsigbare inntekter. Omleggingen kostet bedriften 425.000 i tapte inntekter.

Veksten i markedet ventes å ligge innen ulike tiltak utenfor skjermet sektor der NAV kjøper inn etter åpne anbudskonkurranser.

Bedriften eier med like eierandeler sammen med Sandnes Pro-Service AS og Invivo AS, JSI Jobbkompetanse AS. Forretningsideen er at dette selskapet på vegne av eierbedriftene skal utvikle, tilby, selge og organisere tjenester til både offentlig og privat sektor. Selskapet skal gjennom å utnytte eierbedriftenes samlede kompetanse og kapasitet, være en viktig leverandør av arbeidsmarkedstiltak og kurs utenfor skjermet sektor.

Gjennom selskapet JSI Jobbkompetanse AS leverer vi Avklaringstiltaket i Raskere Tilbake, som ble vunnet gjennom anbudskonkurranse. Vi har også salg av ulike tjenester relatert til attføring til offentlige og private virksomheter.

Kjernevirksomheten, som er ulike arbeidsmarkedstiltak, ga en samlet driftsinntekt på kr 25 602 308.

For å kunne tilby tilrettelagt arbeid og relevant arbeidstrening i skjermet sektor har bedriften egne produksjonsavdelinger i Time, Klepp og Hå kommune, og er underleverandør til næringslivet på Jæren. Salg av varer og tjenester fra egen produksjon endte opp på kr 16 819 255.

Totale driftsinntekter ble på kr 42 436 844.

Nettoreultat er et underskudd på kr 636 236.

Forutsetning for fortsatt drift er lagt til grunn ved utarbeidelse av regnskap.

Bedriften har satset tungt på å effektivisere driften ved å innføre TPM-Lean metodikk i hele virksomheten. Det arbeides målrettet med ledertrening og kompetanseutvikling, og det er utarbeidet individuelle utviklingsplaner for alle ansatte i arbeidsmarkedstiltak. Produksjonsavdelingen på Øksnevad ble 5S-sertifisert i mars 2012. Gjennom TPM-Lean arbeidet har avdelingen hatt en betydelig effektivisering og kapasitetsøkning.

Totalt har bedriften hatt 264 dager til kompetanseutvikling gjennom interne kurs og ekstern etterutdanning for 32 medarbeidere.

Det gjennomføres årlige risikoanalyser av alle maskiner og arbeidsprosesser med påfølgende handlingsplan. Bedriften har 5 rapporterte uønskede hendelser i løpet av året, men ingen førte til sykefravær. Arbeidsmiljøet og sikkerheten ansees som meget god.

For 2012 ble det totale fraværet på 5,2 %, mot 5,3 % i 2011.

Korttidsfraværet var 2,3 %, mot målsettingen på 2,4 %.

Langtidsfraværet var 3,0 %, mot målsettingen på 2,4 %.

Bedriften hadde pr. 31.12.2012 totalt 31,1 årsverk fordelt på 32 administrasjonsansatte, arbeidsledere, veiledere og 3 renholdsarbeidere. Bedriften hadde pr. 31.12.2012 totalt 91 VTA ansatte som utgjør 84 årsverk.

Bedriften har som mål å være en arbeidsplass der det råder full likestilling mellom kvinner og menn. Det forekommer ikke forskjellsbehandling i saker som gjelder lønn, avansement eller rekruttering. Bedriften praktiserer lik lønn på samme stillingsnivå uavhengig av kjønn.

Det er ikke avdekket noen ulikheter mellom kjønnene når det gjelder avansementsmuligheter og deltakelse i interne tilbud for videreutdanning.

Bedriften driver ikke noen form for produksjon som medfører forurensing av det ytre miljø.

Styret mener at årsregnskapet med noter gir dekkende informasjon om selskapets stilling og drift i fjoråret. Det er ikke inntruffet hendelser etter årsskiftet som har vesentlig innflytelse på regnskapet.

Selskapet kan ikke etter vedtektene utdele utbytte. Hele underskuddet på kr 636 236 dekkes av annen optjent egenkapital.

Bryne, 28. februar 2013



Ane Mari Braut Nese
Styreleder



Knut Mauland
Nestleder



Tønnes Helge Kverneland
Styremedlem



Helge Stølen Reiestad
Styremedlem



Steinar Mathias Dørmænen
Styremedlem



Trine-Jannike Munkvold Rovik
Styremedlem



Arild Kastmann
Adm dir

Resultatregnskap

	Note	2012	2011
Driftsinntekter			
Salgsinntekter varer og tjenester	1	16 819 255	14 981 075
Inntekter arbeidsmarkedstiltak m.v.		23 493 225	22 931 464
Andre salgsinntekter NAV		2 109 083	1 867 823
Annen driftsinntekt		15 280	30 000
Sum driftsinntekter		42 436 844	39 810 362
Driftskostnader			
Varekostnader		9 743 494	7 963 656
Lønnskostnader m.m.	1, 3	23 956 175	22 652 309
Avskrivning på driftsmidler	2	1 930 717	1 953 153
Annen driftskostnad	2, 3	7 173 047	7 116 782
Sum driftskostnader		42 803 433	39 685 900
Driftsresultat		-366 589	124 462
Finansposter			
Renteinntekt		63 058	52 926
Annen finansinntekt		5 742	13 708
Rentekostnad		301 812	368 609
Annen finanskostnad		36 636	28 214
Sum finansposter		-269 648	-330 189
Årsresultat		-636 236	-205 727
Overført annen egenkapital		-636 236	-205 727
Sum overføringer		-636 236	-205 727

Balanse pr. 31.12.

Eiendeler	Note	2012	2011
Anleggsmidler			
Konsesjoner, patenter o.l.	2, 5	530 833	600 833
Sum immaterielle eiendeler		530 833	600 833
Varige driftsmidler			
Tomter og bygninger	2, 5	4 668 947	5 180 536
Driftsløsøre, inventar, maskiner, kontorutstyr o.l.	2, 5	3 854 709	4 693 089
Sum varige driftsmidler		8 523 656	9 873 625
Finansielle driftsmidler			
Investeringer i tilknyttet selskap	10	106 667	106 667
Lån til tilknyttet selskap	10	35 037	100 353
Sum finansielle anleggsmidler		141 704	207 020
Sum anleggsmidler		9 196 193	10 681 478
Omløpsmidler			
Varelager	1, 5	2 113 964	2 773 676
Fordringer			
Kundefordringer	1, 5, 10	2 786 374	2 351 267
Andre fordringer		2 058 090	2 139 972
Sum fordringer		4 844 465	4 491 239
Bankinnskudd, kontanter o.l.	7	1 017 227	1 796 091
Sum omløpsmidler		7 975 656	9 061 006
Sum eiendeler		17 171 849	19 742 484



Styret i Jæren Industripartner AS: Fra v.: Helge S. Reiestad, Knut Mauland, Tønnes Helge Kverneland, Arild Kastmann (adm. direktør), Ane Mari Braut Nese, Steinar Mathias Dørmænen og Terje Mjåtveit (vara).

Egenkapital og gjeld	Note	2012	2011
Innskutt egenkapital			
Aksjekapital (555 aksjer à kr 1.000)	4	555 000	555 000
Sum innskutt egenkapital		555 000	555 000
Opptjent egenkapital			
Annen egenkapital		4 733 063	5 369 300
Sum opptjent egenkapital		4 733 063	5 369 300
Sum egenkapital	9	5 288 063	5 924 300
Gjeld			
Annen langsiktig gjeld			
Pantelån til kredittinstitusjoner	5, 8	6 073 359	8 301 327
Sum annen langsiktig gjeld		6 073 359	8 301 327
Kortsiktig gjeld			
Leverandørgjeld		1 674 480	1 682 077
Skyldig offentlige avgifter		1 813 377	1 715 070
Annen kortsiktig gjeld		2 322 570	2 119 711
Sum kortsiktig gjeld		5 810 427	5 516 857
Sum gjeld		11 883 786	13 818 184
Sum egenkapital og gjeld		17 171 849	19 742 484

Bryne, 28. februar 2013



Ane Mari Braut Nese
Styreleder



Helge Stølen Reiestad
Styremedlem



Knut Mauland
Nestleder



Steinar Mathias Dørmænen
Styremedlem



Arild Kastmann
Adm dir



Tønnes Helge Kverneland
Styremedlem



Trine-Jannike Munkvold Rovik
Styremedlem

Noter til regnskapet 2012

Note 1: Regnskapsprinsipper

Årsregnskapet er satt opp i samsvar med regnskapsloven og god regnskapsskikk for små foretak.

Inntektsføring ved salg av varer skjer på leveringstidspunktet. Tjenester inntektsføres etter hvert som de leveres.

Varige driftsmidler balanseføres og avskrives over driftsmiddelets økonomiske levetid. Varige driftsmidler nedskrives til virkelig verdi ved verdifall som forventes ikke å være forbigående.

Varebeholdningen er vurdert til laveste verdi av kostpris og virkelig verdi.

Kundefordringer er vurdert til pålydende, redusert med kr 30 000 i delkredereavsetning pr 31.12.2012.

Pensjonsforpliktelser knyttet til kollektiv pensjonsordning og AFP-ordning for selskapets ansatte er ikke balanseført, det vil si at kostnaden er lik årets utbetalinger til ordningen. Forpliktelser/pensjonsmidler knyttet til kollektiv ytelsesbasert pensjonsordning er ikke balanseført, det vil si at pensjonskostnaden er lik årets pensjonspremie, samt innbetaling til premiefond med fradrag for avkastning.

Selskapet har ikke forsknings- eller utviklingsaktiviteter.

Note 2: Varige driftsmidler

	Maskiner, EDB, bil, truck, utstyr	Kjøpt Goodwill	Uteanlegg + asfaltering	Bygg m/ div. ombyg- ninger	SUM
Anskaffelseskost 1.1.2012	18 644 246	1 850 000	228 203	12 747 016	33 469 465
- Invest. tilskudd 1991–2003	-4 330 886	-239 000	-	-810 785	-5 380 671
+ Avgang investeringstilskudd	-	-	-	-	-
+ Tilgang	510 748	-	-	-	510 748
- Avgang	-137 000	-	-	-	-137 000
= Anskaffelseskost 31.12.2012	14 687 108	1 611 000	228 203	11 936 231	28 462 542
Akk. avskrivninger 1.1.2012	9 620 271	1 611 000	152 203	6 831 696	18 215 169
Årets ordinære avskrivninger	1 349 128	-	8 000	503 589	1 860 717
- Tilbakef. avskr. v/avgang	137 000	-	-	-	137 000
= Akk. avskr. 31.12.2012	10 832 399	1 611 000	160 203	7 335 285	19 938 886
Bokført verdi 31.12.2012	3 854 709	-	68 000	4 600 947	8 523 656
Avskrivningssats	15 - 25 %	20 %	4 %, 8 %	4 %, 8 %	

Rogaland Fylkeskommune overdro 1.1.1991 eiendommen Varatun Verksted, avdeling Bryne gnr 4, bnr 118 i Time vederlagsfritt til selskapet.

Leie av ikke balanseførte driftsmidler:

Driftsmiddel	Leiebeløp 2012
Bygg	1 320 392
Truck, kontormaskiner osv	149 111

Immaterielle eiendeler

Kjøpt Patent	SUM
Anskaffelseskost 1.1.2012	700 000
+ Tilgang	-
- Avgang	-
= Anskaffelseskost 31.12.2012	700 000
Akk. avskrivninger pr 1.1.2012	99 167
Årets ordinære avskrivninger	70 000
= Akk. avskrivninger 31.12.2012	169 167
Bokført verdi 31.12.2012	530 833
Avskrivningssats	10 %

Note 3: Lønnskostnader, antall ansatte, godtgjørelser til daglig leder m.v.

Lønnskostnader	2012	2011
Lønninger	17 755 909	17 455 968
Arbeidsgiveravgift	2 850 924	2 715 385
Pensjonskostnader	2 149 668	1 589 298
Andre lønnsrelaterte ytelser	1 199 674	891 658
Sum	23 956 175	22 652 309

Sysselsatte årsverk: 31,1 årsverk fordelt på 32 administrasjonsmedarbeidere, arbeidsledere og veiledere. 1,62 årsverk på renhold. 84 årsverk fordelt på 91 produksjonsmedarbeidere i VTA.

Selskapet oppfyller sin plikt til obligatorisk tjenestepensjon for alle ansatte.

Ytelser til ledende personer	Daglig leder	Styret
Lønn / honorarer	788 306	123 000
Pensjonsutgifter	15 760	-
Annen godtgjørelse	5 742	-
Sum	809 528	123 000

Revisor

Kostnadsført godtgjørelse til revisor fordeler seg slik :	2012	2011
Revisjon	35 000	70 000
Bistand m/utarbeidelse av årsregnskap m/noter og kontantstrømoppstilling	26 000	24 000
Sum godtgjørelse til revisor (eks mva)	61 000	94 000

Note 4: Aksjekapital og aksjonærinformasjon

Selskapets aksjekapital består av 555 aksjer pålydende kr 1 000. Alle aksjer har like rettigheter.

Oversikt over aksjonære 31.12.2012	Antall aksjer	Eierandel
Klepp kommune	185	33,33 %
Time kommune	185	33,33 %
Hå kommune	185	33,33 %
Sum	555	100,00 %

Note 5: Pantstillelser

Av selskapets gjeld er følgende sikret ved pant:

Pantelån 6 073 359

Den bokførte verdi av eiendeler stillet som sikkerhet for pant for denne gjelden er:

Varebeholdning	2 113 964
Fordringer	2 786 374
Driftsløsøre	3 854 709
Tomter og bygninger	4 668 947
Sum	13 423 994

Note 6: Skattekostnad

Selskapet er fritatt for inntektsskatt.

Note 7: Bundne midler

I posten inngår bundne bankinnskudd med kr 802 324 vedrørende skattetrekksmidler.

Selskapet har en ubenyttet trekkrettighet på kassekreditt med kr 3 000 000.

Note 8: Fordringer og gjeld

	2012	2011
Fordringer med forfall senere enn ett år	-	100 353
Langsiktig gjeld med forfall senere enn fem år	2 688 211	2 424 608



Jobbkompetanse: F.v.: Camilla Wilhelmsen, Sikke Helene Ueland, Ingrid Reve (bak), Britt Endresen, Tone Beth Scheie (bak), Lene Gausel, Nina Klausen, Tone Yndestad Kirkhus, Torild Tveit, Mette Nilsen og Anne-Britt Hetland.

Note 9: Egenkapital

	Aksjekapital	Annen EK	Sum
Egenkapital pr 31.12.2011	555 000	5 369 300	5 924 300
Årsresultat	-	-636 236	-636 236
Egenkapital pr 31.12.2012	555 000	4 733 063	5 288 063

Note 10: Investering i tilknyttet selskap

	Forretnings- kontor	Eierandel/ stemme- andel	Egenkapital siste år	Resultat siste år 100%	Bokført verdi
JSI Jobbkompetanse AS*	Sandnes	33,33 %	9 080	-290 920	106 667

* Oppgitt tall for egenkapital og resultat gjelder 2011 da selskapet ikke har avlagt regnskapet for 2012 enda. Urevidert resultat for 2012 viser kr 118 092.

Mellomværende med tilknyttet selskap:

I regnskapslinjen kundefordringer er kr 299 172 fordring mot JSI Jobbkompetanse AS.

Selskapet har gitt lån til JSI Jobbkompetanse AS på kr 100 000 i 2011. Dette skal nedbetales over 2 år der de første 6 mnd er avdragsfrie og deretter blir det en månedlig nedbetaling over 18 mnd. Lånet skal renteberegnes med 3 % pa. Lånet pr 31.12.2012 er på kr 35 037.



Konsulent Jan Hansen og arbeidsleder Elling Bekkeheien diskuterer 5S-standard.



Til generalforsamlingen i Jæren Industripartner AS

Revisors beretning

Uttalelse om årsregnskapet

Vi har revidert årsregnskapet for Jæren Industripartner AS, som viser et underskudd på kr 636 236. Årsregnskapet består av balanse per 31. desember 2012, resultatregnskap og kontantstrømoppstilling for regnskapsåret avsluttet per denne datoen, og en beskrivelse av vesentlige anvendte regnskapsprinsipper og andre noteopplysninger.

Styret og daglig leders ansvar for årsregnskapet

Styret og daglig leder er ansvarlig for å utarbeide årsregnskapet og for at det gir et rettviseende bilde i samsvar med regnskapslovens regler og god regnskapsskikk i Norge, og for slik intern kontroll som styret og daglig leder finner nødvendig for å muliggjøre utarbeidelsen av et årsregnskap som ikke inneholder vesentlig feilinformasjon, verken som følge av misligheter eller feil.

Revisors oppgaver og plikter

Vår oppgave er å gi uttrykk for en mening om dette årsregnskapet på bakgrunn av vår revisjon. Vi har gjennomført revisjonen i samsvar med lov, forskrift og god revisjonsskikk i Norge, herunder International Standards on Auditing. Revisjonsstandardene krever at vi etterlever etiske krav og planlegger og gjennomfører revisjonen for å oppnå betryggende sikkerhet for at årsregnskapet ikke inneholder vesentlig feilinformasjon.

En revisjon innebærer utførelse av handlinger for å innhente revisjonsbevis for beløpene og opplysningene i årsregnskapet. De valgte handlingene avhenger av revisors skjønn, herunder vurderingen av risikoene for at årsregnskapet inneholder vesentlig feilinformasjon, enten det skyldes misligheter eller feil. Ved en slik risikovurdering tar revisor hensyn til den interne kontrollen som er relevant for selskapets utarbeidelse av et årsregnskap som gir et rettviseende bilde. Formålet er å utforme revisjonshandlinger som er hensiktsmessige etter omstendighetene, men ikke for å gi uttrykk for en mening om effektiviteten av selskapets interne kontroll. En revisjon omfatter også en vurdering av om de anvendte regnskapsprinsippene er hensiktsmessige og om regnskapsestimatene utarbeidet av ledelsen er rimelige, samt en vurdering av den samlede presentasjonen av årsregnskapet.

Etter vår oppfatning er innhentet revisjonsbevis tilstrekkelig og hensiktsmessig som grunnlag for vår konklusjon.

Konklusjon

Etter vår mening er årsregnskapet avgitt i samsvar med lov og forskrifter og gir et rettviseende bilde av den finansielle stillingen til Jæren Industripartner AS per 31. desember 2012, og av resultater og kontantstrømmer for regnskapsåret som ble avsluttet per denne datoen i samsvar med regnskapslovens regler og god regnskapsskikk i Norge.

Uttalelse om øvrige forhold


Konklusjon om årsberetningen

Basert på vår revisjon av årsregnskapet som beskrevet ovenfor, mener vi at opplysningene i årsberetningen om årsregnskapet, forutsetningen om fortsatt drift og forslaget til anvendelse av underskuddet er konsistente med årsregnskapet og er i samsvar med lov og forskrifter.

Konklusjon om registrering og dokumentasjon

Basert på vår revisjon av årsregnskapet som beskrevet ovenfor, og kontrollhandlinger vi har funnet nødvendig i henhold til internasjonal standard for attestasjonsoppdrag ISAE 3000 "Attestasjonsoppdrag som ikke er revisjon eller forenklet revisorkontroll av historisk finansiell informasjon", mener vi at ledelsen har oppfylt sin plikt til å sørge for ordentlig og oversiktlig registrering og dokumentasjon av selskapets regnskapsopplysninger i samsvar med lov og god bokføringsskikk i Norge.

Stavanger, 28. februar 2013
PricewaterhouseCoopers AS


Henrik Zetlitz Nessler
Statsautorisert revisor

Produksjonsavdelingene

For å kunne gi individuelt tilpassede og utviklende arbeidsoppgaver og relevant arbeidstrening for attføring er vi avhengig av å ha reelle arbeidspasser i avdelinger som produserer varer og tjenester som markedet etterspør.

Produksjonsavdelingene våre må være konkurransedyktige hva gjelder pris, kvalitet og leveringspålitelighet slik at kundene finner oss som en god samarbeidspartner.

Vi har en moderne maskinpark og effektive produksjonsprosesser på alle avdelingene. Gjennom god tilrettelegging og opplæring tilstreber vi å ha produksjon som våre arbeidstakere kan utføre mest mulig selvstendig.

Pakke- og monteringsavdeling - Håland Vest, Bryne

Avdelingen har to automatiske Flow-pakk pakkelinjer og en pakkelinje med krympeplast som pakker for Andersens Emballasje og Design A/S i Flekkefjord. Dette samarbeidet har vart i 9 år. Vi har en pakkelinje som pakker skruer og festemiddel til Arvid Nilsson Norge. Denne avtalen er også langsiktig.

Det utføres også ulike manuelle pakkeoppdrag og lettere monteringsarbeid. Viktigste kunde her er Øglænd System AS. Her har vi en løpende rammeavtale som fornyes årlig.

Arbeidet er godt tilrettelagt med bruk av sjablonger slik at det kan utføres sikkert med god presisjon.

Pall og treemballasje - Øksnevad Næringspark, Klepp

Produksjon av spesialpaller, pallkarmer, kasser og treemballasje til lokal industri. Kapasiteten er stor, takket være automatisert produksjon og effektive produksjonsprosesser. Avdelingen er den største produsent av paller, pallkarmer og kundetilpasset treemballasje i Rogaland. Avdelingen har en rekke trebearbeidingsmaskiner, datastyrt kappanlegg, to datastyrte pallautomater og automatisert produksjon av pallkarmer. Alle produkter er IPPC-merket for eksportformål. Den automatiserte produksjonen gir også sikker og jevn utførelse av produktene.

Vi har inngått samarbeids- / rammeavtaler med de viktigste kundene, blant annet Kverneland Group, Øglænd System AS, Multiblokk, SFF, Lie Blikk / Lie CNC. Spesielt avtalene med Kverneland Group og Øglænd System

krever stor produksjonskapasitet og god leveringservice.

I tillegg har vi en rekke viktige kunder som Tine, Maksi Distribusjon, Ahlsell Oil & Gas, Rukki Norge og andre.

Avdelingen gjennomførte i 2012 et omfattende TPM-Lean prosjekt og ble 5S-sertifisert i mars. TPM-Lean metodikk benyttes i planlegging, styring og kontinuerlig forbedring av produksjonen. Kapasiteten i produksjonen er økt med mer enn 30 % med samme bemanning.

RUS-prosjekt

Det ble i 2010, i samarbeid med Klepp og Hå kommune, opprettet et arbeidstilbud for rusmisbrukere. Fra 2013 falt statlig tilskudd til RUS-prosjekt gjennom øremerkede midler bort, og det inngår da i kommunenes rammetilskudd. Ingen av kommunene så seg i stand til å drive dette videre i den form det hadde. De økonomiske forutsetningene var ikke tilstede, og vi var nødt til å avvike prosjektet i desember 2012.

Mekanisk deleproduksjon og montering - Nærbø

Avdelingen har maskiner for kapping, bøying, dreining, fresing, stansing, knekking, sveising samt tynnplateproduksjon, og er underleverandør av deler til lokal industri. Avdelingen har to CNC-styrte dreiebenker, to CNC-styrte bøyemaskiner, et CNC-styrt maskineringsanlegg og flere sager, stanser og boremaskiner.

Vi har samarbeidsavtale med TKS Heis AS hvor vi produserer en rekke aluminiumsdeler til heisene deres.

Avdelingen produserer ulike deler og komponenter til Kverneland Klepp, TrallNor, NOHA Ulldal, Maskinteknikk, Byberg og andre. Avdelingen utfører også forskjellige monterings- og ferdigstillingsoppdrag, av blant annet forskjellig snøryddingsutstyr og spredere til TrallNor.

Mekanisk ble sertifisert til TPM-LEAN 5S i 2010 og jobber kontinuerlig med forbedringer etter PDSA-metoden, Plan – Do – Study – Act.

Vi har også vårt eget produkt Flexi-vognen som selges til barnehager. Salget av Flexi-vogner hadde en ikke tilfredsstillende utvikling og 1. september inngikk vi distribusjonsavtale med 4child AS som ville bygge opp et salgsapparat under konseptet Tur-glede rettet mot barnehager og fornøylesparker. Vi har utviklet 3 nye

modeller, Flexi-vogn med svingbare hjul, Flexi-tralle med 4 hjul og Flexi-tralle med 2 hjul. Spesielt de to siste modellene er tilpasset fornøyelsesparkenes behov. Alle de fire Flexi-produktene med tilbehør inngår i 4child sitt konsept Tur-glede. Full kapasitet på 4child sitt salgsapparat var på plass i desember og utsiktene for økt salg er bra.

Produksjon av refleksbrikker - Nærbø

Produksjon av fotgjengerrefleksbrikker med firmalogo / tekst som benyttes til sikring av myke trafikanter. Produksjonen er dels utført med datastyrte maskiner og dels manuelt operert.

Vi er EU typegodkjent etter europeisk standard EN 13356 og refleksbrikkene er CE-merket i henhold til dette.

Vi har konkurransedyktige priser og meget høy reflektorverdi på refleksbrikkene. Teknologien for trykking av logo på brikkene var imidlertid gammel og moden for utskifting. Det ble på slutten av året bestilt ny UV-printer som gir en vesentlig bedre kvalitet, mindre svinn og sparer kostnader til klisjeer.



Flexivogn med svinghjul



Flexi-tralle



Trykking av logoer på refleksbrikker med ny teknologi ved hjelp av UV-printer.



Konsulent Jan Hansen kontrollerer at alt er merket hos Ellen Løkken.

Jærkokken overtar storkjøkkenet på Håland



Foto: Jærbladet

Vi drev virksomheten Lunsjbilen ut fra eget moderne og profesjonelt storkjøkken i tilknytning til vår produksjonsavdeling på Håland. Motivet for å starte konseptet var at virksomheten ville gi god arbeidsavklaring og arbeidspraksis for personer som ønsket å kvalifisere seg til jobber i kantine, kafe, delikatesseavdeling i dagligvarebutikk etc. Vi klarte imidlertid ikke å få driften lønnsom og valgte i 2011 å legge ned. Fra 26.8.2011 har kjøkkenet stått tomt mens vi har jobbet med å få inn leietakere. I september 2012 skrev vi avtale med Jærkokken Heine Grov som flytter inn 1.2.2013.

Jærkokken Heine Grov stod øverst på ønskelisten over mulige leietakere og samarbeidspartnere. Dette er til fordel for begge parter. Jærkokken Heine Grov flytter inn i et topp moderne og profesjonelt storkjøkken. Vi får aktivitet i lokalene og mulighet for å plassere folk i arbeidstrening. NAV ønsker fortrinnsvis at personer vi skal tilby arbeidspraksis får dette i ordinære bedrifter. Da kan vi få en vinn-vinn-vinn situasjon.

Benchmarking Attføring (BATT)

	2012
NAVs tilfredshet (Gjennomsnitt på en skala fra 1 til 6)	3,9
Brukers tilfredshet (VTA)	5,3
Brukers tilfredshet (Avklaring)	5,1
Brukers tilfredshet (APS)	4,4
Brukers tilfredshet (AB)	5,3
Tiltaksarrangørs tilfredshet (Gjennomsnitt på en skala fra 1 til 6)	5,1
Kompetanseutvikling (Antall dager pr funksjonær)	8,5
Overgang til arbeid (måles i prosent):	
• Avklaring	4,2
• APS	9,5
• AB	53,3
• VTA	0,0
Overgang til andre aktive løsninger (måles i prosent):	
• Avklaring	48,6
• APS	9,5
• AB	13,3
• VTA	0,0

BATT, Benchmarking i Attføring, er et nytt verktøy for kvalitetsutvikling og samhandling utviklet av NAV Direktoratet, Attføringsbedriftene i NHO og ASVL. Hensikten med BATT er å ha gode målbare indikatorer på alle deler av attføringsarbeidet. Bedriftene vil gjennom dette kunne finne ut hvilke resultater man oppnår, og kan sammenligne seg med resten av landet på alle deler av attføringsarbeidet.

Arbeidsmarkedstiltak i skjermet virksomhet

Jæren Industripartner er en viktig del av integreringspolitikken. Vi gir mennesker med nedsatt arbeidsevne mulighet for å bli integrert i arbeidslivet, både i våre egne produksjonsavdelinger og i andre bedrifter på Jæren.

Gjennom meningsfylt arbeid skal Jæren Industripartner gi mulighet for personlig utvikling og bidra til å øke hver enkelt persons livskvalitet. Hva som er meningsfylt og utviklende for den enkelte vil være individuelt, men vi tror på at deltakelse i arbeidslivet i seg selv er en veldig viktig verdi.

I Jæren Industripartner er det plass for mange. Vi har tilbud til personer som kommer til oss med et ønske om å få hjelp til å forbedre muligheten for jobb. Det kan gjelde både de som har vært uten arbeid en tid og de som har vært sykemeldte en stund.

Avklaring i skjermet virksomhet

NAV disponerer inntil 13 tiltaksplasser i tiltaket Avklaring hos Jæren Industripartner. Tiltaket skal bidra til å avklare den enkelte persons «her og nå»-situasjon for å finne ut behov for videre hjelp. Formålet er å hjelpe deltakere til å se egne ressurser og muligheter, avdekke eventuelle arbeidshindringer, slik at kursen for å komme i arbeid blir kartlagt. Oppholdet i tiltaket går over 4 uker og ender opp i en plan med forslag om tiltak videre som deltaker kan følge opp sammen med NAV.

Arbeidspraksis i skjermet virksomhet - APS

Noen personer trenger arbeidspraksis for å bli klare til å gå ut i arbeidslivet på sikt. Jæren Industripartner har 11 plasser hvor arbeidstrening er hovedingrediensen, dette gjelder arbeidsutprøving både internt i våre produksjonsavdelinger og ute på det ordinære arbeidsmarkedet. Samtidig med utprøving av arbeidsevne får deltaker veiledning til å avdekke interesser, evner, helsemessige og sosiale arbeidshindringer, behov for støttetiltak og en vurdering av muligheter i arbeidslivet. Hensikten er å kvalifisere personer til å bli aktive arbeidssøkere med reell mulighet for etablering i ordinært arbeid etterhvert, med eller uten andre offentlige støtteordninger.

Arbeid med bistand - AB

Flere personer kan være klare for å begynne å jobbe i det ordinære arbeidslivet, men trenger oppfølging over tid for å klare å skaffe og beholde arbeidet. Våre veiledere kan bistå i prosessen med å finne et egnet helsetilpasset arbeid. Vi har 60 plasser i Arbeid med bistand. Veilederne gir opplæring til arbeidsgiver og arbeidskollegaer når dette er nødvendig. Tiltaket går over 3 år og deltakere får rådgivning og oppfølging ut fra den enkeltes behov for å nå sitt mål om fast stilling i det ordinære arbeidslivet.

Varig tilrettelagt arbeid

Personer som har en uførepensjon kan søke NAV om å få jobbe i en av produksjonsavdelingene våre. Til sammen har vi 91 plasser til disposisjon, og legger stor vekt på å tilrettelegge arbeidet slik at det passer for den enkelte produksjonsmedarbeiders muligheter. Alle har sin egen handlingsplan og en medarbeidersamtale som årlig blir fulgt opp av arbeidsleder/veileder. Dette gjør dem dermed i stand til å ha stor mulighet for å påvirke sin egen arbeidssituasjon. Det er bedriftens mål å bidra til at den enkelte får tilrettelagt sitt arbeid og nødvendig opplæring med mulighet til å utvikle sin kompetanse. Når forholdene ligger til rette for det, er det muligheter for en deltaker å få prøve seg ut i arbeid eller arbeidstrening i det ordinære arbeidslivet.

Arbeidsmarkedstiltak utenfor skjermet virksomhet

En bred tverrfaglig kompetanse blant veilederne i Jobbkompetanse er med på å utvikle et godt tilbud til mennesker med alle typer helseutfordringer. Teamet jobber kontinuerlig med å utvikle metodeverktøy.

Snu i døra

NAV Klepp disponerer to plasser. Hensikten er at de får dette innvilget mot at de er villige til å arbeide. Vi tilbyr arbeid hos oss med utplassering i løpet av 48 timer etter at vi er kontaktet.

Tiltaket brukes til å gi arbeidstrening for å øke muligheten til å komme seg ut i jobb i stedet for å motta sosialhjelp. Tiden i tiltaket brukes også til å ha fokus på egne interesser, evner, muligheter, motivasjon og eventuelle arbeidshindringer. Tiltaket kjennetegnes av kort saksbehandlingstid. Mye av hensikten med tiltaket er å unngå at unge faller ut og får «sosialklient-stempel»

Avklaring utenfor skjermet sektor

Oppfølging av sykemeldte har vært en av de store satsningene for å få ned sykefraværet og øke produktiviteten i Norge. Arbeids- og velferdsdirektoratet og Sosial- og helsedirektoratet har trappet opp tiltaket "Raskere tilbake" for å gi enda flere sykemeldte arbeidstakere et tilbud for å komme tilbake til jobb så raskt som mulig.

Anbudet ble vunnet av JSI Jobbkompetanse AS, som er et selskap opprettet av Jæren Industripartner, Sandnes Pro-Service AS og Invivo AS (nå Attende). Jæren Industripartner administrerer 8 deltakerplasser i dette prosjektet, som ble igangsatt høsten 2011. Tiltaksgjennomføringstiden for den enkelte deltaker er 4 uker.

En stor fordel med organiseringen gjennom JSI er at det gis lokale tilbud til innbyggerne i hver enkelt kommune fremfor at hele Sør-Rogaland skal betjenes av ett kontor. Dermed blir "Raskere tilbake" lett tilgjengelig for både deltakerne, arbeidsgiverne, NAV og fastlegene.

Andre salg til næringslivet

Jobbkompetanse leverer også tjenester direkte til arbeidsgivere. I mange bedrifter finnes det ansatte som er i ferd med å falle ut av sitt arbeidsforhold på grunn av helsemessige utfordringer og som arbeidsgivere er usikre på hvordan de skal håndtere. Veilederne i Jobbkompetanse er utdannet og sertifisert til å gjennomføre arbeidsevnekartlegginger som gir en god avklaring på muligheten videre. Der dette er nødvendig, kan veien videre for en ansatt også avklares gjennom vårt verktøy - Karriereveiledning. Dette kan gi ansatte muligheten til å søke seg videre inn i yrker som er mer helsetilpasset, eller arbeidsgiver får rådgivning innenfor muligheter for tilrettelegging slik at deres ansatte kan fortsette i sitt opprinnelige arbeid.

HMS



Avdelingen på Øksnevad mottok årets HMS-pris for sitt TPM-Lean arbeid.

HMS-arbeidet er systematisert ved bruk av årshjul.

Hver vår blir det gjennomført risikovurderinger for hver enkelt avdeling. Det er i løpet av året arbeidet med å gjøre forbedringer på de områdene hvor det ble avdekket forhold som måtte følges opp. Alle forhold som ble registrert ble også fulgt opp på årets vernerunde i produksjonsavdelingene, og vil også bli fulgt opp på neste års runde med risikovurderinger.

HMS-arbeidet endrer form etter hvert som vi innfører 5S på de ulike avdelingene. Det kontinuerlige forbedringsarbeidet i 5S har også fokus på HMS. Dermed blir den årlige vernerunden supplert med en månedlig 5S-runde, som også har sjekkpunkter i forhold til HMS. Vi erfarer at 5S øker kvaliteten på arbeidet, også innenfor HMS.

Det er registrert 5 uønskede hendelser i løpet av året, det gjelder både for ordinært ansatte og produksjonsmedarbeiderne. Vi har ikke hatt noen fraværsdager som følge av dette.

Jobbing med forbedring av arbeidsmiljøet er en kontinuerlig prosess. Vi gjennomfører årlig en arbeidsklimaundersøkelse. Resultatene tas med i Strategiprosessen, og det lages handlingsplaner for de spørsmålene vi kommer dårligst ut på.

HMS-prisen ble tildelt treavdelingen på Øksnevad. Begrunnelsen var alle forbedringer innen HMS som er gjort i forbindelse med 5S, det daglige fokuset på HMS, samt den oppmerksomheten avdelingen har fått utad som følge av arbeidet med 5S. Avdelingen har økt omsetningen mye, samtidig som det har blitt mindre stress. De ansatte er flinke til å jobbe i team og hjelpe hverandre til å bli bedre. Prisen ble delt ut på julebordet.



Styreleder Ane Mari Braut Nese holder tale på firmaets julebord.

JÆREN INDUSTRIPARTNER

Jæren Industripartner AS, Håland Vest, 4340 Bryne
Postboks 513, 4349 Bryne
Telefon 51 77 06 00
Internet: www.jias.no • E-post: post@jias.no

Administrasjon:

Beliggenhet: Håland Vest, 4340 Bryne
Arild Kastmann, Adm. direktør
mobil 93 26 79 58
e-post arild.kastmann@jias.no
Willy Bjørnsen, Administrasjonsleder
mobil 45 23 85 43
e-post willy.bjornsen@jias.no

Jobbkompetanse:

- Avklaring
- Arbeidspraksis i skjermet virksomhet - APS
- Varig tilrettelagt arbeid - VTA
- Arbeid med bistand - AB
- Snu i døra
- Avklaring av sykemeldte

Beliggenhet: Håland Vest, 4340 Bryne
Ingrid Reve, Attføringsleder
Mobil: 40 62 33 79
e-post ingrid.reve@jias.no

Produksjon Nærbø:

Mekanisk, montering, refleks
Beliggenhet: Jadarvegen 16, 4365 Nærbø
Tore Løvås, Driftsleder
Telefon: 45 40 20 77, mobil: 92 46 01 93
e-post avd50@jias.no

Produksjon Øksnevad:

Paller og treemballasje
Beliggenhet: Øksnevad Næringspark
Engelsvollsvegen 264, 4353 Klepp stasjon
Raimonds Mass, Driftsleder
Telefon 45 40 20 75, mobil: 92 84 77 69
e-post avd30@jias.no

Produksjon Håland:

Pakking og montering
Beliggenhet: Håland Vest, 4340 Bryne
Helge S. Reiestad, Driftsleder
Telefon 45 40 22 65, mobil 95 14 99 72
e-post avd10@jias.no