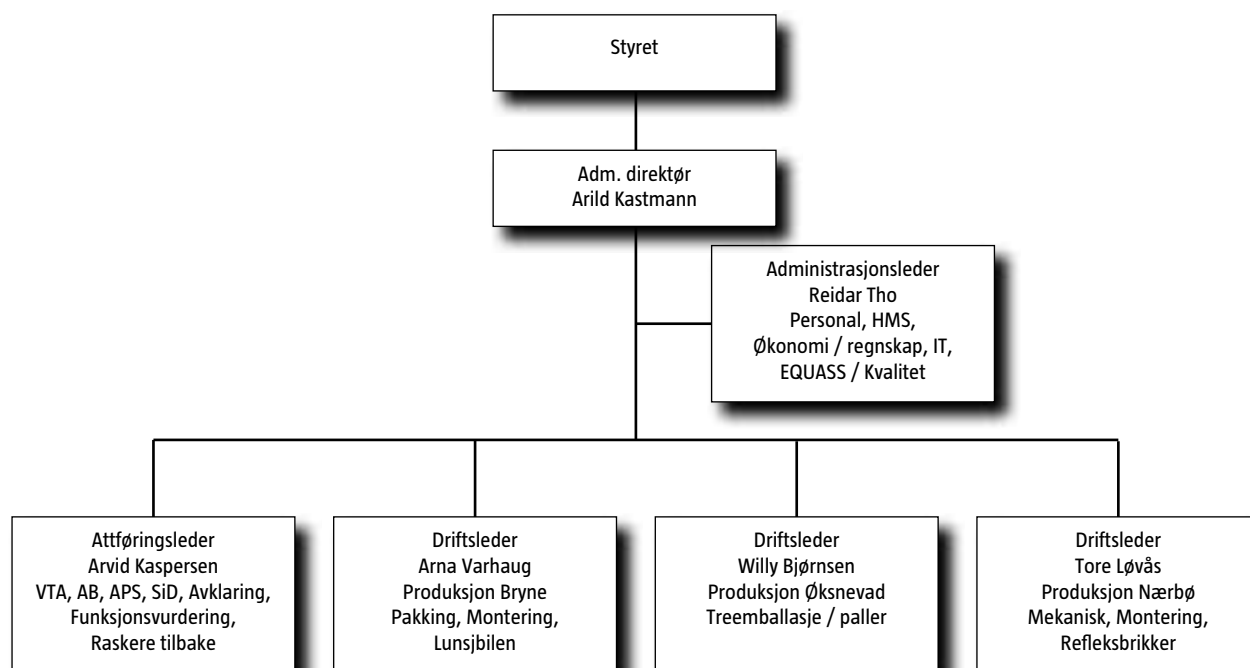


Årsrapport 2009

JÆREN  INDUSTRIPARTNER
– en mangfoldig bedrift



AB = Arbeid med bistand
 SiD = Snu i Døra
 APS = Arbeidspraksis i skjermet virksomhet
 VTA = Varig tilrettelagt arbeid

Nøkkeltall (i hele 1000 NOK)

	2009	2008	2007	2006	2005
Salgsinntekter produksjon	11 698	15 688	15 446	13 639	11 774
Inntekter arbeidsmarkedstiltak	21 171	18 317	17 936	16 162	15 087
Sum driftsinntekter	32 869	34 005	33 382	29 801	26 861
Personalkostnader	19 213	18 844	18 204	16 889	15 319
Personalkostnad i % av driftsinntekt	58,5 %	55,4 %	54,5 %	56,7 %	57,0 %
Driftsresultat	1 077	910	656	265	621
Driftsmargin	3,3 %	2,7 %	2,0 %	0,9 %	2,3 %
Nettoresultat etter finans	769	423	536	269	614
Resultatmargin	2,3 %	1,2 %	1,6 %	0,9 %	2,3 %
Egenkapital	6 767	5 998	5 575	5 039	4 770
Avkastning på gjennomsnittlig egenkapital	12,1 %	7,3 %	10,1 %	5,5 %	13,8 %
Egenkapital andel	35,2 %	33,2 %	37,0 %	38,8 %	45,6 %

Det er i motbakke det går oppover

2009 ble for store deler av næringslivet svært utfordrende. Spesielt merket eksportindustri, mekanisk industri og olje / offshore industri nedgang i ordremengden. Jæren Industripartner er underleverandør til det lokale næringsliv og fikk merke en nedgang i oppdragsmengden på flere områder.

Driftsinntekter fra produksjon av varer og tjenester til næringslivet har hatt en nedgang på 25,4 % og utgjør nå kr. 11,7 mill.

Et vanskelig marked og nedgang i aktivitetsnivået for næringslivet har resultert i permitteringer, nedbemanning og økt arbeidsledighet. Dette har igjen ført til behov for økt satsing på arbeidsmarkedstiltak. NAV har i denne situasjonen prioritert tiltak utenfor skjermet sektor for å få flere ut i ordinært arbeid. Dette har gitt økte muligheter for vår kjernevirksomhet som er å tilby ulike arbeidsmarkedstiltak for NAV. Avklaring i Raskere tilbake og AMO kurs som vi har fått gjennom anbuds konkurranser, har gitt økte driftsinntekter.

Driftsinntektene fra arbeidsmarkedstiltak for NAV har økt med 15,6 % i 2009 og utgjør nå kr. 21,2 mill.

Jæren Industripartner AS har de siste årene hatt som mål å bygge opp aktuell kompetanse, utvikle samarbeid og bygge relasjoner som gjør oss til den foretrukne leverandør av NAVs ulike arbeidsmarkedstiltak på Jæren. Vi har satsset på å utvikle bredest mulig tilbud av NAVs aktuelle arbeidsmarkedstiltak og medvirke til at de sentrale mål i arbeidsmarkedspolitikken nåes på Jæren.

Omorganisering av driften gjør oss mer fleksible og tilfører ny kompetanse slik at vi er i stand til å møte nye behov for arbeidsmarkedstiltak hos NAV. Alle tiltakene er samlet under en Attføringsavdeling som er ansvarlig for alle leveranser til NAV og kommunene i henhold til kravspesifikasjoner. Dette gir en bedre utnyttelse av kompetanse og personalressurser på tvers av tiltakene.

Bemanningen i avdelingen har i 2009 økt med 2,5 årsverk og fra 2010 med ytterlige 3 årsverk. Vi har fra 1. februar inngått leieavtale for nye kontor-/kurs-/møtelokale til det nye Avklaringstiltaket i Raskere tilbake i nabobygget hos Sig. Halvorsen AS i Hålandsveien 22.

Bedriften ble i juni 2009 EQUASS sertifisert som en av de første bedriftene i Norge. European Quality Assurance for Social Services er et nytt europeisk system for kvalitetssikring av velferdstjenester med godkjenning av ekstern revisor.

Egen produktivitet er et virkemiddel og en forutsetning for å tilby varig tilrettelagt arbeid og relevant arbeidstrening for atfering. Vi tilstreber å ha produktivitet og teknologi som er på nivå med det øvrige næringsliv for å kunne tilby meningsfylt arbeid og arbeidstrening som har overføringsverdi.

Driftsinntekter i produktionsavdelingene kommer fra salg av varer og tjenester samt tilskudd fra NAV til tilrettelagte arbeidsplasser og arbeidstrening til de som deltar i et arbeidsmarkedstiltak hvor arbeidstrening / arbeidspraksis er en del av opplegget.

Vi er i dobbel forstand avhengig av god tilgang på oppdrag til produksjonen. Det er viktig både for å tilføre driftsinntekter til bedriften og for å kunne tilby meningsfylt arbeid. Når en bedrift velger samarbeidspartnere eller leverandører, så skal pris, kvalitet og leveringspålitelighet være konkurransedyktig. Men det er ofte noen tilleggsverdier som i tillegg styrer valgene. De tilleggsverdiene som vår bedrift tilbyr næringslivet, er å bidra til at flere får et meningsfylt arbeid og kan bidra til verdiskapning i samfunnet. Dette er en ekstra motivasjon for å velge Jæren Industripartner som samarbeidspartner. Vi har gjennom året jobbet for å fylle opp det vi har mistet hos enkelte kunder med nye oppdrag for produksjonen, og utsiktene for 2010 er vesentlig bedre.

Bedriften har vist en god evne til å tilpasse seg store endringer i markedet, og som følge av de samlede tiltak som er gjennomført ble årets resultat etter finans på kr. 769 041 mot budsjett på kr. 714 000.

Per Arild Kastmann
Adm. direktør

Styrets beretning 2009

Jæren Industripartner AS er eiet av de tre Jærkommunene Klepp, Time og Hå. Virksomhetsområdet til bedriften er sysselsetting av yrkeshemmede med produksjon av varer og tjenester samt avklaring, trening og attføring av yrkesvalgshemmede til ordinært arbeid. Jæren Industripartner er arrangør av NAVs ulike arbeidsmarkedstiltak for yrkeshemmede og har samarbeidsavtale med NAV for VTA, Avklaring, APS og AB innen skjermet sektor. Vi er også leverandør av Avklaring i Raskere tilbake og AMO kurs Gartnermedarbeider. I tillegg driver bedriften Snu i døra, et tiltak rettet mot unge sosialhjelpsmottakere i samarbeid med kommunene Time og Klepp og et arbeidstilbud for personer med rusproblemer i samarbeid med Klepp og Hå kommune. For å kunne tilby tilrettelagt arbeid og relevant arbeidstrening i skjermet sektor, har bedriften egne produksjonsavdelinger i Time, Klepp og Hå kommune og er underleverandør til næringslivet på Jæren.

Forutsetning for fortsatt drift er lagt til grunn ved utarbeidelse av regnskap.

Markedstilpasning av både kjernevirksomheten og produksjon av varer og tjenester til næringslivet har preget 2009. Vi har vunnet anbud på Avklaring i Raskere tilbake og AMO kurs Gartnermedarbeider. Dette har gitt økning i driftsinntekter fra arbeidsmarkedstiltak på 15,6 %. Salg av varer og tjenester har som følge av markedsutviklingen derimot gått tilbake med 25,4 % i 2009 sammenlignet med året før. Det er gjennom året arbeidet med å skaffe nye oppdrag for å sikre driftsinntekter og nødvendig sysselsetting i 2010. Resultat etter finans ble på kr 769 041,-.

Som følge av markedsutviklingen og for å kunne levere nye, utvidete arbeidsmarkedstiltak har vi tilpasset organisasjonen ved midlertidig rokering av folk og det er ansatt 2 nye attføringskonsulenter og 2 arbeidsledere i løpet av året.

Det arbeides målrettet med ledertrening og

kompetanseutvikling og det er utarbeidet individuelle utviklingsplaner for alle ansatte i arbeidsmarkedstiltak. Totalt har bedriften hatt 297 dager til kompetanseutvikling gjennom interne kurs og ekstern etterutdanning.

Det gjennomføres årlige risikoanalyser av alle maskiner og arbeidsprosesser med påfølgende handlingsplan. Bedriften har en rapportert skade i løpet av året som førte til kortere sykefravær. Arbeidsmiljøet og sikkerheten ansees som meget godt.

Sykefravær for ordinært ansatte var i 2009 på 3,6 % mot 6,8 % året før. Sykefravær for ansatte i VTA tiltaket var i 2009 på 6 % mot 7,9 % året før. Bedriften hadde pr. 31.12.09 totalt 30 ansatte ledere og funksjonærer som utgjør 29,6 årsverk, 2 rengjøringsmedarbeidere som utgjør 1 årsverk og 84 ansatte i VTA tiltaket som utgjør 67 årsverk.

Bedriften har som mål å være en arbeidsplass der det råder full likestilling mellom kvinner og menn. Det forekommer ikke forskjellsbehandling i saker som gjelder lønn, avansement eller rekruttering. Bedriften praktiserer lik lønn på samme stillingsnivå uavhengig av kjønn.

Det er ikke avdekket noen ulikheter mellom kjønnene når det gjelder avansementsmuligheter og deltakelse i interne tilbud for videreutdanning. Av bedriftens 30 ansatte ledere og funksjonærer pr 31.12.09 var det 17 kvinner og 13 menn.

Bedriften driver ikke noen form for produksjon som medfører forurensing av det ytre miljø.

Styret mener at årsregnskapet med noter gir dekkende informasjon om selskapets stilling og drift i fjoråret. Det er ikke inntruffet hendelser etter årsskiftet som har vesentlig innflytelse på regnskapet. Selskapet kan ikke etter vedtektene utdele utbytte. Hele overskuddet på kr 769 041,- overføres derfor til annen egenkapital.

Eifin Lea
styreformann

Terje Mjåtveit
styremedlem

Arild Kastmann
Adm. direktør

Bryne, 25. februar 2010

Odd Særheim
styrets nestformann

Mona Kyllingstad
styremedlem

Oddbjørn Fosse
styremedlem

Willy Bjørnsen
styremedlem

Resultatregnskap

	Note	2009	2008
Driftsinntekter			
Salgsinntekter varer og tjenester	1	11 698 534	15 687 640
Inntekter arbeidsmarkedstiltak mv.		21 170 689	18 317 055
Sum driftsinntekter		32 869 223	34 004 695
Driftskostnader			
Varekostnader		5 323 548	7 771 224
Lønnskostnader m.m.	1, 3, 7	19 213 160	18 843 789
Avskrivning på driftsmidler	2	1 836 931	1 676 586
Annen driftskostnad	2, 3	5 418 229	4 803 237
Sum driftskostnader		31 791 868	33 094 836
Driftsresultat		1 077 355	909 859
Finansposter			
Renteinntekt		47 675	55 453
Annen finansinntekt		2 005	1 035
Rentekostnad		306 002	520 523
Annen finanskostnad		51 993	22 585
Sum finansposter		-308 315	-486 621
Årsresultat		769 041	423 238
Overføringer			
Overført annen egenkapital		769 041	423 238
Sum overføringer		769 041	423 238



Styret i Jæren Industripartner AS

Fra venstre: Elfin Lea, styreleder / Magnar Mattingsdal, vara for Terje Mjåtveit / Arild Kastmann, adm. direktør / Mona Kyllingstad, styremedlem / Willy Bjørnsen, styremedlem / Odd Særheim, styrets nestleder. Styremedlem Oddbjørn Fosse var ikke til stede.

Balanse pr. 31.12.

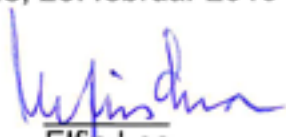
Eiendeler	Note	2009	2008
Anleggsmidler /			
Varige driftsmidler			
Tomter og bygninger	2	6 220 000	6 604 000
Driftsløsøre, inventar, maskiner, kontorutstyr o.l.	2	4 366 000	4 021 200
Sum varige driftsmidler		10 586 000	10 625 200
Sum anleggsmidler		10 586 000	10 625 200
Omløpsmidler			
Varelager	1	2 555 000	2 440 000
Fordringer			
Kundefordringer	1	1 523 974	1 916 421
Andre fordringer		924 490	1 778 089
Sum fordringer		2 448 465	3 694 510
Bankinnskudd, kontanter o.l.	8	3 628 697	1 292 664
Sum omløpsmidler		8 632 162	7 427 175
Sum eiendeler		19 218 162	18 052 375



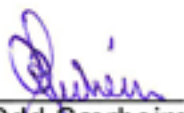
Produksjonsmedarbeider Jan Rune Salte monterer kompressorkofferter til Laerdal Medical.

Egenkapital og gjeld	Note	2009	2008
Innskutt egenkapital			
Aksjekapital (555 aksjer à kr. 1 000)	4	555 000	555 000
Sum innskutt egenkapital		555 000	555 000
Opptjent egenkapital			
Annen egenkapital		6 212 159	5 443 118
Sum opptjent egenkapital		6 212 159	5 443 118
Sum egenkapital	10	6 767 159	5 998 118
Gjeld			
Annen langsiktig gjeld			
Pantelån til kredittinstitusjoner	5, 9	7 775 133	7 192 149
Sum annen langsiktig gjeld		7 775 133	7 192 149
Kortsiktig gjeld			
Leverandørgjeld		1 398 546	1 523 154
Skyldig offentlige avgifter		1 198 075	1 176 898
Annen kortsiktig gjeld		2 079 249	2 162 055
Sum kortsiktig gjeld		4 675 870	4 862 108
Sum gjeld		12 451 003	12 054 257
Sum egenkapital og gjeld		19 218 162	18 052 375

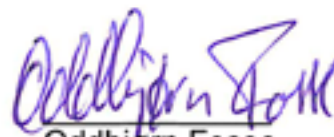
Bryne, 25. februar 2010



Elfi Lea
Styreleder



Odd Særheim
Nestleder



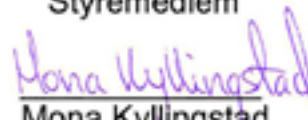
Oddbjørn Fosse
Styremedlem



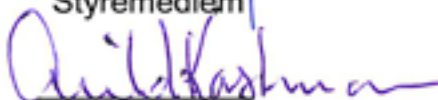
Terje Mjåtveit
Styremedlem



Willy Bjørnsen
Styremedlem



Mona Kyllingstad
Styremedlem



Arild Kastmann
Adm dir

Noter til regnskapet 2009

Note 1: Regnskapsprinsipper

Årsregnskapet er satt opp i samsvar med regnskapsloven og god regnskapsskikk for små foretak.

Inntektsføring ved salg av varer skjer på leveringstidspunktet. Tjenester inntektsføres etter hvert som de leveres.

Varige driftsmidler balanseføres og avskrives over driftsmiddelets økonomiske levetid. Varige driftsmidler nedskrives til virkelig verdi ved verdifall som forventes ikke å være forbigående.

Varebeholdningen er vurdert til laveste verdi av kostpris og virkelig verdi.

Kundefordringer er vurdert til pålydende, redusert med kr 60 000 i delkredereavsetning pr 31.12.09 som er lik fjorårets avsetning.

Pensjonsforpliktelser knyttet til kollektiv pensjonsordning og AFP-ordning for selskapets ansatte er ikke balanseført, det vil si at kostnaden er lik årets utbetalinger til ordningen. Forpliktelser/pensjonsmidler knyttet til kollektiv ytelsesbasert pensjonsordning er ikke balanseført, det vil si at pensjonskostnaden er lik årets pensjonspremie, samt innbetaling til premiefond med fradrag for avkastning.

Selskapet har ikke forsknings- eller utviklingsaktiviteter.

Note 2: Varige driftsmidler

	Maskiner, EDB, bil, truck, utstyr	Kjøpt Goodwill	Uteanlegg + asfaltering	Bygg m/ div. ombyg- ninger	SUM
Kostpris pr 1.1.09	13 954 431	1 850 000	228 203	12 574 703	28 607 337
- Inv.tilskudd 1991–2003	-4 330 886	-239 000	-	-810 785	-5 380 671
+ Avgang inv.tilskudd	-	-	-	-	-
+ Tilgang i året	1 647 263	-	-	335 968	1 983 231
- Avgang i året	-	-	-	-189 806	-189 806
= Nto kostpris pr 31.12.09	11 270 808	1 611 000	228 203	11 910 080	25 020 091
Akk. avskrevet pr 1.1.09	5 602 345	1 611 000	124 203	5 263 918	12 601 466
Ord. avskrivning i året	1 302 463	-	10 000	524 468	1 836 931
- Tilbakef. avskr. v/salg	-	-	-	-4 306	-4 306
= Akk. avskr. pr 31.12.09	6 904 808	1 611 000	134 203	5 784 080	14 434 091
Bokført verdi pr 31.12.09	4 366 000	0	94 000	6 126 000	10 586 000
Avskrivningssats	15 – 25 %	20 %	4 %, 8 %	4 %, 8 %	

Rogaland Fylkeskommune overdro den 1.1.1991 eiendommen Varatun Verksted, avd. Bryne, gnr 4, bnr 118 i Time vederlagsfritt til selskapet.

Leie av ikke balanseførte driftsmidler:

Driftsmiddel:	Leieperiode	Årlig leiebeløp
Bygg	4 år	1 000 000

Note 3: Lønnskostnader, antall ansatte, godtgjørelser til daglig leder m.v.

Posten lønnskostnader er slått sammen av:	2009	2008
Lønn	12 090 324	14 105 401
Arbeidsgiveravgift	2 292 695	2 235 977
Pensjonskostnader	1 516 209	1 703 346
Andre lønnsrelaterte ytelser	3 313 932	799 065
Sum	19 213 160	18 843 789

Ytelser til ledende personer:	Daglig leder	Styret
Lønn / honorarer	720 617	92 000
Annen godtgjørelse	4 251	-

Sysselsatte årsverk : 30,6 årsverk fordelt på 30 arbeidsledere og funksjonærer, og 2 rengjøringsmedarbeidere. 67 årsverk fordelt på 84 produksjonsmedarbeidere i VTA.

Revisor

Kostnadsført godtgjørelse til revisor fordeler seg slik :	2009	2008
Revisjon	62 000	62 000
Bistand m/utarb. av årsregnskap m/noter og kontantstrømanalyse	18 000	15 800
Andre tjenester / bistand	31 050	30 120
Sum godtgjørelse til revisor (eks mva)	111 050	107 920

Note 4: Aksjekapital og aksjonærinformasjon

Selskapets aksjekapital består av 555 aksjer pålydende kr 1 000 med samme stemmerett.

Selskapets aksjonærer pr 31.12. var:	Antall aksjer	Eierandel
Klepp kommune	185	33,33 %
Time kommune	185	33,33 %
Hå kommune	185	33,33 %
Sum	555	100,00 %

Note 5: Pantestillelser

Av selskapets gjeld er sikret ved pant kr. 7 775 133

Den bokførte verdi av eiendeler stillet som sikkerhet for denne gjeld er:

Varebeholdning	2 555 000	(pant er begrenset til kr 500')
Fordringer	1 523 974	(pant er begrenset til kr 500')
Industribygg – Nærbø	1 569 000	+ driftstilbehør
Bygninger – Håland + uteanlegg	4 651 000	+ driftstilbehør
Sum	10 298 974	

Note 6: Skatter

Selskapet er fritatt for inntektsskatt.

Note 7: Pensjoner

Selskapet har en kollektiv pensjonsforsikring som omfatter alle 32 stk funksjonærer/ arbeidsledere. Ordningen gir rett til definerte fremtidige ytelser. Disse er i hovedsak avhengig av antall opptjeningsår, lønnsnivå ved oppnådd pensjonsalder og størrelsen på ytelsene fra folketrygden. Selskapets pensjonsordninger tilfredsstiller kravene i lov om obligatorisk tjenestepensjon.

Foretakets ansatte har i tillegg en tariffestet avtalefestet førtidspensjonsordning (AFP). Ordningen omfatter 30 funksjonærer/arbeidsledere som har følgende aldersfordeling:

Under 30 år:	1 person
Fra 30 til 40 år:	4 personer
Fra 40 til 50 år:	12 personer
Fra 50 til 62 år:	12 personer
Over 62 år:	1 person
Sum	30 personer

Årets netto pensjonskostnad fremkommer på følgende måte:

	2009	2008
Utbetalte pensjoner fra selskapet	0	0
Utbetalinger til AFP-ordningen	212 665	222 762
Årets pensjonspremie til kollektiv ordning	1 303 544	1 480 984

Selskapets andel av egenkapitalinnskudd til KLP med kr 514 177 er ikke balanseført pr 31.12.09.

Note 8: Bundne midler

I posten inngår bundne bankinnskudd med kr 640 498 vedrørende skattetrekkmidler.

Note 9: Fordringer og gjeld

	2009	2008
Fordringer med forfall senere enn ett år	0	0
Langsiktig gjeld med forfall senere enn fem år	3 000 000	3 700 000

Note 10: Egenkapital

	Aksjekapital	Annen EK	Sum
Egenkapital pr 31.12.08	555 000	5 443 118	5 998 118
Årsresultat		769 041	769 041
Egenkapital pr 31.12.09	555 000	6 212 159	6 767 159

Til generalforsamlingen i Jæren Industripartner AS

Revisjonsberetning for 2009

Vi har revidert årsregnskapet for Jæren Industripartner AS for regnskapsåret 2009, som viser et overskudd på kr 769 041. Vi har også revidert opplysningene i årsberetningen om årsregnskapet, forutsetningen om fortsatt drift og forslaget til anvendelse av overskuddet. Årsregnskapet består av resultatregnskap, balanse og noteopplysninger. Regnskapslovens regler og norsk god regnskapsskikk er anvendt ved utarbeidelsen av regnskapet. Årsregnskapet og årsberetningen er avgitt av selskapets styre og daglig leder. Vår oppgave er å uttale oss om årsregnskapet og øvrige forhold i henhold til revisorlovens krav.

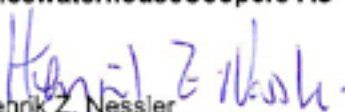
Vi har utført revisjonen i samsvar med lov, forskrift og god revisjonsskikk i Norge, herunder revisjonsstandarder vedtatt av Den norske Revisorforening. Revisjonsstandardene krever at vi planlegger og utfører revisjonen for å oppnå betryggende sikkerhet for at årsregnskapet ikke inneholder vesentlig feilinformasjon. Revisjon omfatter kontroll av utvalgte deler av materialet som underbygger informasjonen i årsregnskapet, vurdering av de benyttede regnskapsprinsipper og vesentlige regnskapsestimater, samt vurdering av innholdet i og presentasjonen av årsregnskapet. I den grad det følger av god revisjonsskikk, omfatter revisjon også en gjennomgåelse av selskapets formuesforvaltning og regnskaps- og intern kontroll-systemer. Vi mener at vår revisjon gir et forsvarlig grunnlag for vår uttalelse.

Vi mener at

- årsregnskapet er avgitt i samsvar med lov og forskrifter og gir et rettviseende bilde av selskapets økonomiske stilling 31. desember 2009 og av resultatet og kontantstrømmene i regnskapsåret i overensstemmelse med norsk god regnskapsskikk
- ledelsen har oppfylt sin plikt til å sørge for ordentlig og oversiktlig registrering og dokumentasjon av regnskapsopplysninger i samsvar med norsk lov og god bokføringsskikk
- opplysningene i årsberetningen om årsregnskapet, forutsetningen om fortsatt drift og forslaget til anvendelse av overskuddet er konsistente med årsregnskapet og er i samsvar med lov og forskrifter.

Stavanger, 25. februar 2010

PricewaterhouseCoopers AS



Henrik Z. Nessler
Statsautorisert revisor

Produksjonsavdelingene

Jæren Industripartner AS tilbyr individuelt tilpassede arbeidsoppgaver og relevant arbeidstrening for atfføring. Våre avdelinger produserer varer og tjenester med moderne utstyr og metoder som gir overføringsverdi til det ordinære næringslivet. Vi har nylig inngått kontrakter om store leveranser som viser at vi er konkurransedyktige på pris, kvalitet og leveringspålitelighet.

Vi jobber kontinuerlig med å markedsføre oss som en aktuell samarbeidspartner for næringslivet i regionen, og i denne forbindelse laget vi i desember 2009 flere filmer som presenterer de ulike produksjonsvirksomhetene. Filmene brukes aktivt i salg og markedsføring og er lagt ut på bedriftens nettside.

Pall og treemballasje - Øksnevad Næringspark

Avdelingen i Øksnevad Næringspark produserer standardpaller, spesialpaller, pallkarmer, kasser og treemballasje til lokal industri. Avdelingen har en moderne datastyrt maskinpark. Denne parken omfatter to CNC styrte kappanlegg og to CNC styrte produksjonslinjer for palleproduksjon samt

utstyr for produksjon av pallkarm. I tillegg har avdelingen manuelle sager, høvel, molding og utstyr for produksjon av fyringsbriketter. Pallproduksjonen er fullautomatisert. Alle produkter er IPPC-merket for eksportformål.

I 2009 inngikk vi avtale med Kverneland Group om levering av all treemballasje, paller og pallkarmer til plogfabrikken på Øksnevad. Avtalen representerer ca. 30 000 paller og ca. 30 000 pallkarmer årlig.

Vi har også avtale om levering av all treemballasje, pallkarmer og paller til Øglænd System AS med et årlig volum på ca. 25 000 paller og tilsvarende antall pallkarmer. Asak Miljøstein AS, tidligere Østraat Stein, er også en stor kunde hvor vi leverer ca. 40 000 paller årlig.

I tillegg har vi en rekke andre viktige kunder som ABB, SFF, NOHA, Tine, Sandnes Havneterminal med flere.

Aktivitetsnivået ble noe redusert i 2009 som følge av generelt svakt marked og i tillegg mistet vi en stor kunde. Nye kunder og spesielt avtalen med Kverneland har resultert i at størstedelen av produksjonskapasiteten er fylt opp for 2010.



Her produseres paller til Asak Miljøstein AS, tidligere Østraat Stein.

Serviceavdeling

Under avdelingen i Øksnevad Næringspark startet vi 2009 i samarbeid med kommunene Klepp og Hå en ny avdeling som gir et arbeidstilbud til personer med rusproblemer. Avdelingen som

foreløpig drives av en arbeidsleder, blir tilført arbeidsoppgaver fra avdelingen som produserer treemballasje, paller og pallkarmer.

Mekanisk deleproduksjon og montering - Nærbø

Avdelingen har maskiner for kapping, bøyning, dreining, fresing, stansing, knekking, sveising samt tynnplateproduksjon og er underleverandør av deler til lokal industri. Avdelingen har 2 CNC styrte dreiebenker, 2 CNC styrte bøyemaskiner, 1 CNC styrt maskineringsanlegg og flere sager og stanser. Vi har samarbeidsavtale med TKS Heis AS hvor vi produserer en rekke aluminiumsdelene deres.

Avdelingen kapper, maskinerer og bøyer oppheng til NOHA sine brannromler, produserer

vindusbeslag til Ulldal og ulike deler til Maskinteknikk, Byberg og Kverneland.

Avdelingen utfører også forskjellige monterings- og ferdigstillingsoppdrag, blant annet Flexivogner til barnehager og Kompressorkofferter til Hitec som slutføres og videreleveres Lærdal Medical.

Aktivitetsnivået på avdelingen har gått tilbake gjennom året som følge av generell nedgang i markedet. Spesielt merker vi overkapasitet i markedet på dreining / maskinering.

Vi har imidlertid skaffet oss en rekke nye oppdrag i løpet av året og utsiktene for 2010 ser lysere ut.



Produksjonsmedarbeider Torleif Søliland betjener den nye CNC-styrte dreiemaskinen.

Produksjon av refleksbrikker - Nærbø

Produksjon av refleksbrikker for fotgjenger med firmalogo / tekst som benyttes til sikring av myke trafikanter. Produksjonen er dels utført med datastyrte maskiner og dels manuelt operert.

I 2009 ble vi EU typegodkjent etter europeisk standard EN 13356 og refleksbrikkene er CE merket i henhold til dette.

I løpet av året har vi også installert produksjonsutstyr for myke refleksbrikker som tar en økende del av markedet. Vi står dermed bedre rustet til å øke produksjonsvolumet i 2010.



Produksjonsmedarbeider Aslaug Olsen produserer refleksbrikker.

Pakke- og monteringsavdeling - Håland Vest, Bryne

Avdelingen har to automatiske Flowpack pakkelinjer med en betydelig kapasitet som pakker ca. 2 mill enheter i året. Andersen Emballasje og Design A/S i Flekkefjord er en viktig kunde hvor vi pakker serviett og bestikkposer til Peppes Pizza, Kysten Rundt og Mix. For dette arbeidet har vi en 3 års kontrakt.

Vi har en pakkelinje som pakker skruer og festemiddel til Arvid Nilsson Norge. Denne avtalen ble inngått ved årsskiftet.

Det utføres også ulike manuelle pakkeoppdrag og lettere monteringsarbeid. Viktigste kunde her er Øglænd System AS. Her har vi en løpende rammeavtale som fornyes årlig. Vi har gjennom årlige avtaler sikret et godt belegg for avdelingen for neste år.



Pakking av servietter og bestikk til Peppes Pizza.

Lunsjbilen - Håland Vest, Bryne

Avdelingen produserer og leverer lunsjmat etter ferdig meny til små og mellomstore bedrifter som

ikke har egen kantine. Produksjonen ledes av faglært kokk og skjer i nytt storkjøkken på Håland Vest. Avdelingen gir relevant arbeidstrening for jobber i dagligvarebutikk, ferskvareavdeling, kafé, catering, kantine etc.



Ferdiggjøring av lunsjmenyer til Lunsjbilen.

Arbeidsmarkedstiltak i skjermet virksomhet

Jæren Industripartner er en viktig del av integreringspolitikken. Vi gir yrkeshemmede mulighet for å bli integrert i arbeidslivet, både i våre egne produksjonsavdelinger og i andre bedrifter på Jæren.

Gjennom meningsfylt arbeid skal Jæren Industripartner gi mulighet for personlig utvikling og bidra til å øke hver enkelt persons livskvalitet. Hva som er meningsfylt og utviklende for den enkelte vil være individuelt, men vi tror på at deltakelse i arbeidslivet i seg selv er en veldig viktig verdi.

I Jæren Industripartner er det plass for mange. Vi har tilbud til personer som har uførepensjon, attføring, sosialhjelp eller sykepenger. Felles for de som kommer til oss er at de har et ønske om å få hjelp til å forbedre jobbsituasjonen sin. Det kan gjelde både de som har vært uten arbeid en stund og de som har vært sykemeldte en stund.

Avklaring i skjermet virksomhet

NAV kan henvise inntil 13 personer til Jæren Industripartner for å få en avklaring på behovet for videre hjelp eller valg av andre arbeidsmarkedstiltak. Formålet er å hjelpe deltakere til å se egne ressurser og muligheter, bli kjent med offentlige støtteordninger og hjelpemidler, avdekke eventuelle arbeidshindringer og ende opp med en plan for å komme i arbeid, skole/utdanning eller andre tilbud.

Arbeidspraksis i skjermet virksomhet

Noen personer trenger arbeidspraksis for å bli klare til å gå ut i arbeidslivet. Jæren Industripartner disponerer 15 plasser hvor arbeidstrening er hovedingrediensen, men hvor man samtidig får veiledning til å avdekke interesser, evner, helsemessige og sosiale arbeidshindringer, behov for støtteiltak og en vurdering av muligheter i arbeidslivet. Hensikten er å kvalifisere personer til å bli aktive arbeidssøkere med reell mulighet for etablering i ordinært arbeid, med eller uten andre offentlige støtteordninger.

Arbeid med bistand

Flere personer kan være klare for å begynne å jobbe i det ordinære arbeidslivet, men trenger noe oppfølging over tid for å klare å beholde arbeidet. Våre veiledere kan bistå i prosessen med å finne et egnet arbeid, opplæring på arbeidsplassen, hjelp til koordinering av offentlige tjenester og individuell rådgivning. Også arbeidsgiver og arbeidskollegaer kan få veiledning for å sikre integreringen i arbeidsmiljøet. Veilederne har til enhver tid til sammen 48 personer på dette tiltaket.



Attføringsteamet: F.v.: Berit BJORHEIM, Nina Klausen, Marianne Furenes, Anne-Britt Hetland, Mette Nærland, Åshild Storevik, Lene Gausel, Mette Nilsen, Britt Endresen, Camilla Wilhelmsen, Elin Nilsen, Arvid Kaspersen og Torild Tveit.

Varig tilrettelagt arbeid

Personer som har en uførepensjon kan søke NAV om å få jobbe i en av produksjonsavdelingene våre. Til sammen har vi 85 plasser til disposisjon, og legger stor vekt på å tilrettelegge arbeidet slik at det passer for den enkelte produksjonsmedarbeiders muligheter. Alle har sin egen handlingsplan som årlig blir fulgt opp av veileder og arbeidsleder, og har dermed stor mulighet for å påvirke sin egen arbeidssituasjon. Det er bedriftens mål å bidra til at den enkelte får tilrettelagt sitt arbeid og nødvendig opplæring med mulighet til å utvikle sin kompetanse. Vi har også som mål at noen av de som er på dette tiltaket kan fryse sin uførepensjon og prøve seg ute i det ordinære arbeidslivet.

Snu i døra

Sosialkontoret i Klepp og Time disponerer til sammen 4 plasser. Tiltaket er for personer som nylig har fått sosialhjelp, og skal gi arbeidstrening for å øke muligheten til å komme seg ut i jobb i stedet for å motta sosialhjelp over tid. Tiden i tiltaket brukes også til å ha fokus på egne interesser, evner, muligheter, motivasjon og eventuelle arbeidshindringer. Tiltaket kjennetegnes av kort saksbehandlingstid, og det er ikke uvanlig å be-

gynne å jobbe hos oss samme dag som saksbehandler på sosialkontoret behandler saken. Alle som er eller har vært inne på et tiltak hos Jæren Industripartner får anledning til å gi tilbakemelding på hvordan de har opplevd det å være hos oss. Tilbakemeldingen brukes til forbedring og utvikling av tilbudet vi gir.

Rusprosjekt

I slutten av 2009 har Jæren Industripartner startet et prosjekt sammen med Klepp og Hå kommune for å gi arbeid til personer som har et rusproblem. Målet med tiltaket er å gi personer med et rusproblem aktiv deltakelse i arbeidslivet. Det skal være med på å øke deres opplevelse av å ha en verdig tilværelse og livskvalitet. Målet vil for en del være å dempe en uheldig utvikling. I første omgang er det snakk om deltakelse i arbeid hos Jæren Industripartner, men med mulighet også for å gå over til arbeid i ordinære bedrifter. Bedriften har ansatt en arbeidsleder til å ha ansvaret for prosjektet i tilknytning til treavdelingen på Øksnevad. I utgangspunktet bør et slikt prosjekt bemannes med to arbeidsledere, men på grunn av at kommunene foreløpig ikke betaler for mer enn en, har vi tilpasset driften for å kunne starte prosjektet.

AMO kurs - Gartnerimedarbeider

Allerede før finanskrisen ble et kjent fenomen hadde Jæren Industripartner lagt inn i strategiplanen at vi skulle satse på flere ulike tilbud til NAV. En av grunnene til det var at vi ønsker å tilby et bredt tilbud til innbyggerne på Jæren, og at vi

skal være NAV sin foretrukne samarbeidspartner. En annen grunn var at vi tidlig så signaler om at inntektene fra produksjonen var på vei ned, og at det for bedriften var viktig å sikre inntektsgrunnlaget.



Sju deltakere på AMO-kurset fikk fast ansettelse i Miljøgartneriet. F.v.: Benjamin Nsavyimana, Anne-Britt Hetland (veileder), Ann Silje Lindmo, Arild Skeie, Anette Eide, Ibrahim Daud (bak), Bjørn Livar Viland, Yrgaw Ogbamichael (bak) og Monica Nærland (veileder).



Anette Eide har praktisk arbeidstrening i Miljøgartneriet.

Det nyetablerte Miljøgartneriet tok initiativ sammen med NAV for å få kvalifisert flere til å bli gartnerimedarbeidere. Med gartneriets miljøprofil høyt hevet hadde de et ønske om å tilby arbeid til mer marginale grupper som av ulike årsaker ikke har så lett for å få arbeid. NAV la ut et anbud på AMO-kurs for gartnerimedarbeidere, og etter noen runder falt valget som leverandør på oss. Dermed bemannet vi opp atføringsteamet og startet opp med bedriftens første AMO-kurs i september.

Etter 6 måneder med en blanding av teori og praksis fikk 7 personer tilbud om å gå ut av NAV-systemet og få fast jobb hos Miljøgartneriet. Daglig leder i Miljøgartneriet Øyvind Heglestad forteller at han gleder seg over å tilby kursdeltakerne jobb, og han er veldig godt fornøyd med den opplæringen de har fått. Tilbakemeldingene både fra NAV og kursdeltakerne er også veldig positive. Flere personer som i utgangspunktet ikke så noen muligheter for å komme ut i jobb, har nå en fast arbeidsplass å gå til, og er ikke lenger avhengige av trygdeytelser. Det å ha en meningsfull jobb å gå til har stor betydning for livskvaliteten.

Samarbeidet mellom NAV, Jæren Industripartner og Miljøgartneriet har vært vellykket for alle parter. Flere trygdemottakere har fått jobb, Miljøgartneriet har fått tilført godt kvalifisert arbeidskraft og Jæren Industripartner har fått god og nyttig

erfaring i å tilby AMO-kurs. NAV er så fornøyd med resultatene at de har benyttet seg av muligheten for å kjøpe et til kurs som vil bli holdt i løpet av 2010.

Bildene fra Miljøgartneriet er tatt av Siri Wichne Pedersen, Jærbladet.



Daglig leder Øyvind Heglestad ønsker Bjørn Livar Viland velkommen som fast ansatt i Miljøgartneriet.

Avklaring av sykemeldte

Oppfølging av sykemeldte har vært en av de store satsningene for å få ned sykefraværet og øke produktiviteten i Norge. Arbeids- og velferdsdirektoratet og Sosial- og helsedirektoratet har trappet opp tiltaket Raskere tilbake for å gi enda flere sykemeldte arbeidstakere et tilbud for å komme tilbake til jobb så raskt som mulig. Raskere tilbake består av tre ulike tiltak: oppfølging, arbeidsrettet rehabilitering og avklaring.

Anbudet for Avklaring i Raskere tilbake krever et tilbud for 50 deltakere til enhver tid i hele Sør-Rogaland. På grunn av størrelsen ble det inngått et samarbeid med tre andre arbeidsmarkedsbedrifter, hvor Strandsonen står for leveransen til NAV med oss som underleverandører. Fra august valgte NAV dette fellesskapet som hovedleverandør til dette Avklaringstiltaket.

Dette har vært en ny og viktig satsing for Jæren Industripartner. Attføringsteamet har økt bemanningen sin og fått inn ny kompetanse i teamet, noe som har vært viktig i arbeidet med å utvikle et godt tilbud til denne gruppe mennesker. Teamet har jobbet mye med å utvikle metodeverktøy som kan brukes både i dette tiltaket og i andre

tiltak vi tilbyr. Veilederne har fått opplæring i en metode for arbeidsevnekartlegging, samtidig som de har utviklet mange ulike temasamlinger som skal være med på å kartlegge og styrke deltakerens mulighet for å komme raskt tilbake til jobb. For å få lokaler nok til å tilby dette tiltaket, måtte vi leie kontorer og møterom hos Sig. Halvorsen, like i nærheten av lokalene våre på Håland. I fellesskapet med Strandsonen er det god tilgang på spisskompetanse innen fysisk medisin/ergonomi, psykologi, medisin, juss, yrkeshygiene og bedriftshelsetjeneste.

Satsingen på Avklaringstiltaket har vært vellykket på flere fronter. Det har ytterligere styrket samarbeidet mellom arbeidsmarkedsbedriftene og økt den samlede kompetansen vi har i bedriften. En annen stor fordel med organiseringen av dette tiltaket er at det gis lokale tilbud til innbyggerne i hver enkelt kommune fremfor at hele Sør-Rogaland skal betjenes av ett kontor. Dermed blir Raskere tilbake lett tilgjengelig for både deltakere, arbeidsgiverne, NAV og fastlegene.

HMS

Den årlige risikovurderingen er gjort i samarbeid med Jæren Bedriftshelsetjeneste. Det ble avdekket 7 forhold som krevde utbedringer. Det er gjennomført evakueringsøvelse ved alle avdelinger. En skade er registrert.

Det er registrert 13 fraværsk dager grunnet skader i jobben, dette gjelder både arbeidsledere og produksjonsmedarbeidere.

Pakkeavdelingen på Håland er nå den eneste av bedriftens avdelinger som er industrivernpliktig. Bedriften hadde tilsyn fra NSO og det ble funnet små avvik som ble utbedret umiddelbart.

Treavdelingen sender egenerklæring for brannvern annethvert år på grunn av høy kvalitet på brannvernarbeidet. Avdelingen har hatt tilløp til alvorlig skade og noen små uhell som ikke har medført fravær.

På Mekanisk avdeling har vi skjermet de mest støyende maskinene ved å bygge disse inn i egen støysoner. Dette har ført til markant bedre arbeidsforhold for alle avdelingens ansatte. Ved branntilsyn ble det funnet små avvik som ble utbedret umiddelbart.



Aslaug Olsen fra refleksavdelingen mottok HMS-prisen for 2009. Prisen ble delt ut av styrets leder til stor jubel fra alle ansatte.

EQUASS sertifisering



Felles feiring for hele bedriften med overrekkelse av sertifikatet, marsipankake og mye moro.

Den 11. juni fikk Jæren Industripartner beskjed om at vi hadde fått det europeiske sertifikatet på kvalitetssikring av velferdstjenester. Beskjeden kom fra Guus van Beek, Executive Manager EQUASS i Brussel. Etter nesten to års intenst arbeid for å forberede oss til sertifiseringen, var det stor glede da vi som 11. bedrift i Norge klarte å få dette sertifikatet.

EQUASS (European Quality in Social Services) er et europeisk system for kvalitetssikring av velferdstjenester. Systemet består av til sammen 9 kriterier. Det går på lederskap, rettigheter, etikk, partnerskap, deltakelse, individfokus, helhetstanke, resultatfokus og kontinuerlig forbedring. Tilknyttet disse kriteriene var det 100 spørsmål som vi måtte svare ja på før vi kunne sertifiseres. I juni fikk vi besøk to dager av en europeisk godkjent

revisor som gikk nøye gjennom hele bedriften for å kontrollere at vi hadde grunn til å svare ja på alle spørsmålene. Sertifiseringen gjelder for to år. NAV stiller krav til alle tiltaksarrangører om kvalitetssertifisering med ekstern revisor fra 2011. Jæren Industripartner har tilpasset seg disse kravene på et tidlig tidspunkt, noe som har hjulpet oss til å lage enda bedre systemer for det arbeidet vi gjør, og ha et godt verktøy for å synliggjøre de gode resultatene vi har. Det er viktig slik at vi kan tilby høy kvalitet, bredde i tilbudene og gode resultater.

Det å bli sertifiserte som EQUASS-bedrift betyr mye for oss, og mange har vært med i arbeidet frem mot sertifiseringen.



Kompetanse

Kjernevirksomheten vår er å tilby et komplett tilbud av arbeidsrelaterte tiltak for yrkeshemmede i forhold til NAV sitt behov. Jæren Industripartner har også som målsetting å ha den beste kompetansen i vår region innen arbeidsrelaterte tiltak for yrkeshemmede. Da er det viktig for oss at våre ansatte har en allsidig utdanning og yrkeserfaring, og at vi hele tiden øker den kompetansen vi har. I 2009 gjennomførte våre ansatte totalt 297 dager med ulike kurs og videreutdanning. Tema har vært blant annet lederutvikling, produk-

sjonsrelatert opplæring og metodeutvikling i attføringsarbeidet. Attføringsleder har blitt sertifisert til å holde kurs i hele landet innen arbeidsevnekartlegging, og flere veiledere har fått opplæring i metoden. I Attføringsavdelingen har det vært mye fokus på intern opplæring. Vi har ansatt to nye arbeidsledere og to nye veiledere i løpet av året. Da har det vært veldig viktig for oss å definere hvilken kompetanse vi har behov for slik at vi har fått styrket den totale kompetansen som bedriften har.

Jæren Industripartner AS, Håland Vest, 4340 Bryne
Postboks 513, 4349 Bryne
Telefon 51 77 06 00 • Faks. 51 77 06 01
Internet: www.jias.no • E-post: post@jias.no

Administrasjon:

Beliggenhet: Håland Vest, 4340 Bryne
Arild Kastmann, Adm. direktør
mobil 93 26 79 58

e-post arild.kastmann@jias.no

Reidar Tho, Administrasjonsleder
mobil 95 14 99 70

e-post reidar.tho@jias.no

Attføring:

- Avklaring
- Arbeidspraksis i skjermet virksomhet - APS
- Varig tilrettelagt arbeid - VTA
- Arbeid med bistand - AB
- Snu i døra
- Funksjonsvurdering
- Raskere tilbake

Beliggenhet: Håland Vest, 4340 Bryne

Arvid Kaspersen, Attføringsleder

mobil 95 14 99 73

e-post arvid.kaspersen@jias.no

Produksjon Nærbø:

Mekanisk, montering, refleks:

Beliggenhet: Jadarvegen 16, 4365 Nærbø

Tore Løvås, Driftsleder

telefon 45 40 20 77, mobil 92 46 01 93

e-post avd50@jias.no

Produksjon Øksnevad:

Paller og treemballasje

Beliggenhet: Øksnevad Næringspark

Engelsvollsvegen 264, 4353 Klepp stasjon

Willy Bjørnsen, Driftsleder

telefon 45 40 20 75, mobil 45 23 85 43

e-post avd30@jias.no

Produksjon Håland:

Pakking, montering, Lunsjbilen

Beliggenhet: Håland Vest, 4340 Bryne

Arna Varhaug, Driftsleder

telefon 45 40 22 65, mobil 99 47 00 21

e-post avd10@jias.no