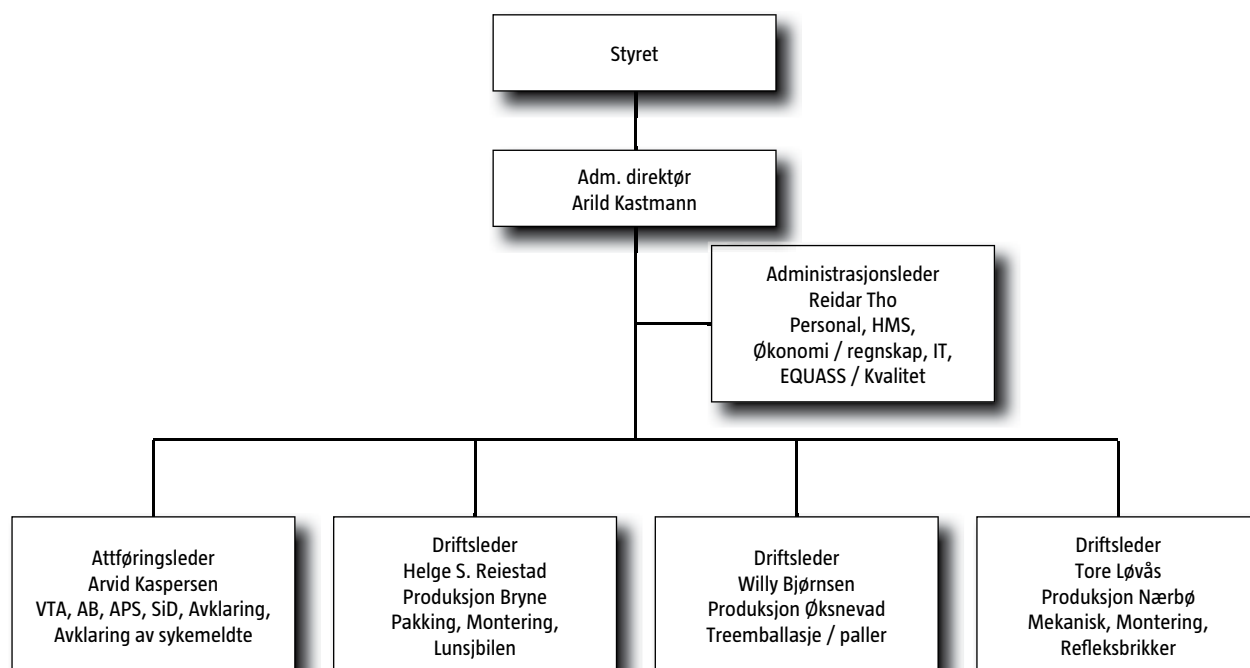


Årsrapport 2010

JÆREN  INDUSTRIPARTNER
– en mangfoldig bedrift



AB = Arbeid med bistand
 SiD = Snu i Døra
 APS = Arbeidspraksis i skjermet virksomhet
 VTA = Varig tilrettelagt arbeid

Nøkkeltall

| (i hele 1000 NOK) | 2010 | 2009 | 2008 | 2007 | 2006 | 2005 |
|---|---------------|---------------|---------------|---------------|---------------|---------------|
| Salgsinntekter produksjon | 15 094 | 11 698 | 15 688 | 15 446 | 13 639 | 11 774 |
| Inntekter arbeidsmarkedstiltak | 21 548 | 20 029 | 18 317 | 17 936 | 16 162 | 15 087 |
| Andre salgsinntekter NAV | 4 348 | 1 142 | - | - | - | - |
| Sum driftsinntekter. | 40 990 | 32 869 | 34 005 | 33 382 | 29 801 | 26 861 |
| Personalkostnader | 23 576 | 19 213 | 18 844 | 18 204 | 16 889 | 15 319 |
| Personalkostnad i % av driftsinntekt | 57,5 % | 58,5 % | 55,4 % | 54,5 % | 56,7 % | 57,0 % |
| Driftsresultat | - 329 | 1 077 | 910 | 656 | 265 | 621 |
| Driftsmargin | -0,8 % | 3,3 % | 2,7 % | 2,0 % | 0,9 % | 2,3 % |
| Nettoresultat etter finans | -637 | 769 | 423 | 536 | 269 | 614 |
| Resultatmargin | -1,6 % | 2,3 % | 1,2 % | 1,6 % | 0,9 % | 2,3 % |
| Egenkapital | 6 130 | 6 767 | 5 998 | 5 575 | 5 039 | 4 770 |
| Avkastning på gjennomsnittlig egenkapital | -9,9 % | 12,1 % | 7,3 % | 10,1 % | 5,5 % | 13,8 % |
| Egenkapital andel | 30,3 % | 35,2 % | 33,2 % | 37,0 % | 38,8 % | 45,6 % |
| Investeringsgrad | 2,1 % | 6,0 % | 13,2 % | 9,8 % | 4,8 % | 3,9 % |
| Likviditetsgrad | 1,2 | 1,3 | 1,0 | 0,7 | 0,6 | 0,5 |

2010 - et turbulent år med gode utsikter

Store deler av næringslivet på Jæren hadde en mer positiv utvikling i 2010 etter nedgang i salget for mange i 2008 og 2009. Dette har også preget vår virksomhet i 2010.

Vi har hatt et høyt aktivitetsnivå i vår produksjon av paller og treemballasje, men problemer med råvarekjøp har resultert i redusert bruttofortjeneste. Dette er rettet opp for 2011. Vi har hatt store forsinkelser på levering av nytt produksjonsutstyr for pallkammer, og dette har igjen ført til økt bruk av overtid og ekstrahjelp i avdelingen på Øksnevad for å oppfylle inngåtte avtaler.

Mekanisk avdeling på Nærbø, som merket den største nedgangen i 2008 og 2009, har for andre halvår 2010 gradvis økt oppdragsmengde.

I august overtok vi rettighetene til Flexi-voggen, har overtatt salget og økt omsetningen betydelig til barnehager over hele landet. Dette gir økt salg av et eget produkt i et marked som er mindre konjunkturfølsomt enn våre oppdrag som underleverandør til lokal industri. Mekanisk avdeling på Nærbø ble 31.8.2010 sertifisert etter 5S LEAN med særdeles gode resultater. Dette øker effektiviteten i avdelingen og gjør at vi fremstår som mer troverdige som leverandør og derfor har vi allerede fått flere nye oppdrag.

Pakke- og monteringsavdelingen på Bryne har hatt noe nedgang i oppdrag mot slutten av året. Nye oppdrag vil opprettholde et godt aktivitetsnivå i 2011.

Sum salgsinntekter fra produksjon av varer og tjenester ble på kr. 15,1 mill som er en økning på 29 % fra året før.

Jobbkompetanse samler alle våre arbeidsmarkedstiltak både innenfor skjermet sektor og utenfor skjermet sektor. Alle tiltaksplasser innen skjermet sektor har vært fullt utnyttet og det er venteliste for alle tiltak. Vi har ikke hittil fått signaler fra NAV om reduksjon i antall plasser slik som flere andre av landets arbeidsmarkedsbedrifter. Økningen i satsene fra NAV var for 2010 på gjennomsnittlig 3,2 %.

Utenfor skjermet sektor har vi hatt noe lavere levering av Avklaring gjennom samarbeidet med Strandsonen. Imidlertid fikk vi i 2010 et nytt AMO-kurs Gartnerarbeider som vi ikke hadde budsjettet med. Dette har resultert i at salg til NAV utenfor skjermet sektor kommer ut omtrent på budsjett for året. RUS-prosjektet fikk på slutten av året tilført ekstra midler til å doble kapasiteten. Samlet driftsinntekter fra arbeidsmarkedstiltak ble på kr. 25,9 mill mot kr. 21,1 mill året før.

Totale driftsinntekter ble på kr. 41 mill som er en økning på 24,7 % sammenlignet med året før. Utsiktene for 2011 er gode.

Høyere varekost og høyere lønnskostnader som følge av overtid og ekstrahjelp i hovedsak på Øksnevad gir totale driftskostnader for hele bedriften på kr. 41,3 mill og et driftsresultat på minus kr 329 386. Resultat etter finans er på minus kr. 637 132.

Vi har reforhandlet rammeavtaler som sikrer oss en tilfredsstillende bruttofortjeneste for 2011. Med nytt produksjonsutstyr for pallkammer på plass har vi ikke behov for overtid og ekstrahjelp i 2011. Vi vil videreføre arbeidet vi har startet med å effektivisere produksjonsavdelingene for varer og tjenester etter 5S-LEAN metodikk for å fremstå som en konkurransedyktig leverandør til næringslivet og en profesjonell og utviklende arbeidsplass for tilrettelagt arbeid.

Jæren Industripartner AS har de siste årene hatt som mål å bygge opp aktuell kompetanse i vår avdeling Jobbkompetanse, utvikle samarbeid og bygge relasjoner som gjør oss til en konkurransedyktig leverandør av NAVs ulike arbeidsmarkeds tiltak på Jæren.

Vi tror NAV gradvis ønsker en overgang fra skjermede tiltak til integrerte tiltak. I dette ligger det at attføringsinnsatsen skyves fra skjermet sektor til ordinære arbeidsplasser. Vi vil fortsatt satse på å utvikle kompetanse for å lykkes i dette markedet. NAV erkjenner at ordinært arbeidsliv i dag mangler kompetanse og kapasitet i tilrettelegging og oppfølging av personer med redusert arbeidsevne. Denne kompetansen sitter i dag hos tiltaksarrangørene, og vi tror det vil åpne seg et behov for kompetanseoverføring eller tilføring av kompetanse og kapasitet fra vår bedrift til ordinære bedrifter på Jæren.

Vi har i samarbeid med Invivo og Sandnes Pro Service besluttet å etablere et felles salgsselskap, JSI Jobbkompetanse, for å sikre oss en tilfredsstillende markedsandel i det økende markedet utenfor skjermet sektor.

*Per Arild Kastmann
Adm. direktør*

Styrets beretning 2010

Jæren Industripartner AS er eiet av de tre Jærkommunene Klepp, Time og Hå.

Virksomhetsområdet til bedriften er sysselsetting av yrkeshemmede med produksjon av varer og tjenester samt avklaring, trening og attføring av yrkesvalgshemmede til ordinært arbeid.

Jæren Industripartner er arrangør av NAVs ulike arbeidsmarkedstiltak for yrkeshemmede og har samarbeidsavtale med NAV for VTA, Avklaring, APS og AB innen skjermet sektor. Vi er også fra vår avdeling Jobbkompetanse, leverandør av Avklaring av sykemeldte gjennom samarbeidet med Strandsonen og AMO-kurs Gartnerimedarbeider. I tillegg driver bedriften Snu i døra, et tiltak rettet mot unge sosialhjelpsmottakere i samarbeid med kommunene Time og Klepp, og et arbeidstilbud for personer med rusproblem i samarbeid med Klepp og Hå kommuner.

For å kunne tilby tilrettelagt arbeid og relevant arbeidstrening i skjermet sektor har bedriften egne produksjonsavdelinger i Time, Klepp og Hå kommuner og er underleverandør til næringslivet på Jæren.

Forutsetning for fortsatt drift er lagt til grunn ved utarbeidelse av regnskapet.

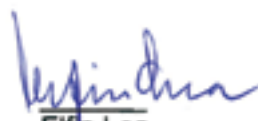
Jobbkompetanse har hatt en økning i driftsinntekter gjennom nye tiltak utenfor skjermet sektor på kr. 3 237 354. Markedet for varer og tjenester fra egen produksjon har tatt seg opp i 2010.

Salgsinntektene har økt med 29 % og endte opp på kr. 15 093 682. Konkurransen er hard for å få fornyet viktige samarbeidsavtaler med industrien på Jæren, og bruttofortjenesten har som følge av dette blitt redusert for flere produkter.

Totale driftsinntekter har økt med 24,7 % til kr. 40 989 568.

Høyere varekost og høyere lønnskostnader som følge av overtid og ekstrahjelp i påvente av nytt produksjonsutstyr for pallkarmer i avdelingen på Øksnevad gir totale driftskostnader på kr. 41,3 mill og et driftsresultat på minus kr. 329 386.


Bryne, 31. mars 2011

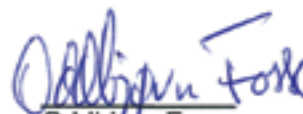

Eivn Lea
Styreleder


Willy Bjørnsen
Styremedlem


Terje Mjåtveit
Nestleder


Mona Kyllingstad
Styremedlem


Arild Kastmann
Adm dir


Oddbjørn Fosse
Styremedlem


Inge Brigit Aarbakke
Styremedlem

Resultat etter finans er på minus kr. 637 132.

Det arbeides målrettet med ledertrening og kompetanseutvikling og det er utarbeidet individuelle utviklingsplaner for alle ansatte i arbeidsmarkedstiltak. Totalt har bedriften hatt 553 dager til kompetanseutvikling gjennom interne kurs og ekstern etterutdanning.

Det gjennomføres årlige risikoanalyser av alle maskiner og arbeidsprosesser med påfølgende handlingsplan. Bedriften har 4 rapporterte uønskede hendelser i løpet av året som førte til kortere sykefravær. Arbeidsmiljøet og sikkerheten ansees som meget god.

Sykefravær for ordinært ansatte var i 2010 på 6,66 % mot 3,6 % året før. Sykefravær for ansatte i VTA-tiltaket var i 2010 på 6,06 % mot 6 % året før.

Bedriften hadde pr. 31.12.10 totalt 37,5 årsverk fordelt på 37 administrasjonsansatte, arbeidsledere, veiledere og 3 renholdsarbeidere. 70 årsverk fordelt på 87 produksjonsmedarbeidere i VTA.

Bedriften har som mål å være en arbeidsplass der det råder full likestilling mellom kvinner og menn. Det forekommer ikke forskjellsbehandling i saker som gjelder lønn, avansement eller rekruttering. Bedriften praktiserer lik lønn på samme stillingsnivå uavhengig av kjønn.

Det er ikke avdekket noen ulikheter mellom kjønnene når det gjelder avansementsmuligheter og deltakelse i interne tilbud for videreutdanning.

Bedriften driver ikke noen form for produksjon som medfører forurensing av det ytre miljø.

Styret mener at årsregnskapet med noter gir dekkende informasjon om selskapets stilling og drift i fjoråret. Det er ikke inntruffet hendelser etter årsskiftet som har vesentlig innflytelse på regnskapet.

Selskapet kan ikke etter vedtektene utdele utbytte. Hele underskuddet på kr. 637 132 dekkes av annen opptjent egenkapital.

Resultatregnskap

| | Note | 2010 | 2009 |
|------------------------------------|---------|-------------------|-------------------|
| Driftsinntekter | | | |
| Salgsinntekter varer og tjenester | 1 | 15 093 682 | 11 698 534 |
| Inntekter arbeidsmarkedstiltak mv. | | 21 547 642 | 20 029 341 |
| Andre Salgsinntekter NAV | | 4 348 244 | 1 110 890 |
| Annen driftsinntekt | | 0 | 30 458 |
| Sum driftsinntekter | | 40 989 568 | 32 869 223 |
| Driftskostnader | | | |
| Varekostnader | | 8 962 450 | 5 323 548 |
| Lønnskostnader m.m. | 1, 3, 7 | 23 576 336 | 19 213 160 |
| Avskrivning på driftsmidler | 2 | 1 927 095 | 1 836 931 |
| Annen driftskostnad | 2, 3 | 6 853 074 | 5 418 229 |
| Sum driftskostnader | | 41 318 954 | 31 791 868 |
| Driftsresultat | | -329 386 | 1 077 355 |
| Finansposter | | | |
| Renteinntekt | | 53 851 | 47 675 |
| Annen finansinntekt | | 2 641 | 2 005 |
| Rentekostnad | | 303 938 | 306 002 |
| Annen finanskostnad | | 60 301 | 51 993 |
| Sum finansposter | | -307 747 | -308 315 |
| Årsresultat | | -637 132 | 769 041 |
| Overføringer | | | |
| Overført annen egenkapital | | -637 132 | 769 041 |
| Sum overføringer | | -637 132 | 769 041 |



Her produseres paller til Asak Miljøstein AS, tidligere Østraat Stein.

Balanse pr. 31.12.

| Eiendeler | Note | 2010 | 2009 |
|---|------|-------------------|-------------------|
| Anleggsmidler | | | |
| Konsesjoner, patenter o.l. | 2, 5 | 670 833 | 0 |
| Sum immaterielle eiendeler | | 670 833 | 0 |
| Varige driftsmidler | | | |
| Tomter og bygninger | 2, 5 | 5 702 105 | 6 220 000 |
| Driftsløsøre, inventar, maskiner, kontorutstyr o.l. | 2, 5 | 3 837 080 | 4 366 000 |
| Sum varige driftsmidler | | 9 539 185 | 10 586 000 |
| Sum anleggsmidler | | 10 210 019 | 10 586 000 |
| Omløpsmidler | | | |
| Varelager | 1, 5 | 2 320 185 | 2 555 000 |
| Fordringer | | | |
| Kundefordringer | 1, 5 | 2 870 049 | 1 523 974 |
| Andre fordringer | | 4 007 415 | 924 490 |
| Sum fordringer | | 6 877 465 | 2 448 465 |
| Bankinnskudd, kontanter o.l. | 8 | 834 820 | 3 628 697 |
| Sum omløpsmidler | | 10 032 470 | 8 632 162 |
| Sum eiendeler | | 20 242 489 | 19 218 162 |



Jobbkompetanse: F.v.: Arvid Kaspersen, Britt Endresen, Asbjørn Haaland, Torild Tveit, Elin Nilsen, Anne-Britt Hetland, Mette Nærland, Lene Gausel, Marianne Furenes, Åshild Storevik, Berit Bjorheim, Camilla Wilhelmsen, Mette Nilsen, Nina Klausen og Arild Kastmann.

Foto: Åge Bjørnevik, Jærbladet

| Egenkapital og gjeld | Note | 2010 | 2009 |
|---|-------------|-------------------|-------------------|
| Innskutt egenkapital | | | |
| Aksjekapital (555 aksjer à kr. 1 000) | 4 | 555 000 | 555 000 |
| Sum innskutt egenkapital | | 555 000 | 555 000 |
| Opptjent egenkapital | | | |
| Annen egenkapital | | 5 575 026 | 6 212 159 |
| Sum opptjent egenkapital | | 5 575 026 | 6 212 159 |
| Sum egenkapital | 10 | 6 130 026 | 6 767 159 |
| Gjeld | | | |
| Annen langsiktig gjeld | | | |
| Pantelån til kredittinstitusjoner | 5, 9 | 7 584 543 | 7 775 133 |
| Sum annen langsiktig gjeld | | 7 584 543 | 7 775 133 |
| Kortsiktig gjeld | | | |
| Gjeld til kredittinstitusjoner / kassakreditt | 5 | 945 619 | 0 |
| Leverandørgjeld | | 1 583 616 | 1 398 546 |
| Skyldig offentlige avgifter | | 1 749 465 | 1 427 083 |
| Annen kortsiktig gjeld | | 2 249 219 | 1 850 241 |
| Sum kortsiktig gjeld | | 6 527 919 | 4 675 870 |
| Sum gjeld | | 14 112 462 | 12 451 003 |
| Sum egenkapital og gjeld | | 20 242 489 | 19 218 162 |

Bryne, 31. mars 2011



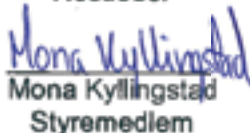
Elin Lea
Styreleder



Willy Bjørnsen
Styremedlem



Terje Mjåtveit
Nestleder



Mona Kyllingstad
Styremedlem



Arild Kastmann
Adm dir



Oddbjørn Fosse
Styremedlem



Inge Brigte Aarbakke
Styremedlem

Noter til regnskapet 2010

Note 1: Regnskapsprinsipper

Årsregnskapet er satt opp i samsvar med regnskapsloven og god regnskapsskikk for små foretak.

Inntektsføring ved salg av varer skjer på leveringstidspunktet. Tjenester inntektsføres etter hvert som de leveres.

Varige driftsmidler balanseføres og avskrives over driftsmiddelets økonomiske levetid. Varige driftsmidler nedskrives til virkelig verdi ved verdifall som forventes ikke å være forbigående.

Varebeholdningen er vurdert til laveste verdi av kostpris og virkelig verdi.

Kundefordringer er vurdert til pålydende, redusert med kr. 60 000 i delkredereavsetning pr 31.12.10 som er lik fjorårets avsetning.

Pensjonsforpliktelser knyttet til kollektiv pensjonsordning og AFP-ordning for selskapets ansatte er ikke balanseført, det vil si at kostnaden er lik årets utbetalinger til ordningen. Forpliktelser/pensjonsmidler knyttet til kollektiv ytelsesbasert pensjonsordning er ikke balanseført, det vil si at pensjonskostnaden er lik årets pensjonspremie, samt innbetaling til premiefond med fradrag for avkastning.

Selskapet har ikke forsknings- eller utviklingsaktiviteter.

Note 2: Varige driftsmidler

| | Maskiner, EDB, bil, truck, utstyr | Kjøpt Goodwill | Uteanlegg + asfaltering | Bygg m/div. ombygninger | SUM |
|----------------------------------|---|-------------------|----------------------------|----------------------------|------------------|
| Kostpris pr 1.1.10 | 15 601 694 | 1 850 000 | 228 203 | 12 720 865 | 30 400 762 |
| - Inv.tilskudd 1991–2003 | -4 330 886 | -239 000 | - | -810 785 | -5 380 671 |
| + Avgang inv.tilskudd | - | - | - | - | - |
| + Tilgang i året | 824 960 | - | - | 26 151 | 851 111 |
| - Avgang i året | - | - | - | - | - |
| = Nto kostpris pr 31.12.10 | 12 095 768 | 1 611 000 | 228 203 | 11 936 231 | 25 871 202 |
| Akk. avskrevet pr 1.1.10 | 6 904 806 | 1 611 000 | 134 203 | 5 784 079 | 14 434 088 |
| Ord. avskrivning i året | 1 353 882 | - | 10 000 | 534 047 | 1 897 929 |
| - Tilbakef. avskr. v/salg | - | - | - | - | - |
| = Akk. avskr. pr 31.12.10 | 8 258 688 | 1 611 000 | 144 203 | 6 318 126 | 16 332 017 |
| Bokført verdi pr 31.12.10 | 3 837 080 | 0 | 84 000 | 5 618 105 | 9 539 185 |
| Avskrivningssats | 15 – 25 % | 20 % | 4 %, 8 % | 4 %, 8 % | |

Rogaland Fylkeskommune overdro den 1.1.1991 eiendommen Varatun Verksted, avd. Bryne, gnr 4, bnr 118 i Time vederlagsfritt til selskapet.

Leie av ikke balanseførte driftsmidler:

| Driftsmiddel: | Leieperiode | Årlig leiebeløp |
|---------------|-------------|-----------------|
| Bygg | 4 år | 1 000 000 |

Immaterielle eiendeler

| | Kjøpt Patent | SUM |
|----------------------------------|----------------|----------------|
| Kostpris pr 1.1.10 | - | - |
| + Tilgang i året | 700 000 | 700 000 |
| - Avgang i året | - | - |
| = Nto kostpris pr 31.12.10 | 700 000 | 700 000 |
| Akk. avskrevet pr 1.1.10 | - | - |
| Ord. avskrivning i året | 29 167 | 29 167 |
| = Akk. avskr. pr 31.12.10 | 29 167 | 29 167 |
| Bokført verdi pr 31.12.10 | 670 833 | 670 833 |
| Avskrivningssats | 10 % | |

Note 3: Lønnskostnader, antall ansatte, godtgjørelser til daglig leder m.v.

| Posten lønnskostnader er slått sammen av: | 2010 | 2009 |
|---|-------------------|-------------------|
| Lønn | 15 150 333 | 12 090 324 |
| Arbeidsgiveravgift | 2 800 402 | 2 292 695 |
| Pensjonskostnader | 1 728 291 | 1 516 209 |
| Andre lønnsrelaterte ytelser | 3 897 310 | 3 313 932 |
| Sum | 23 576 336 | 19 213 160 |

| Ytelser til ledende personer: | Daglig leder | Styret |
|-------------------------------|--------------|--------|
| Lønn / honorarer | 743 669 | 92 000 |
| Annen godtgjørelse | 5 534 | - |

Sysselsatte årsverk: 37,5 årsverk fordelt på 37 administrasjonsansatte, arbeidsledere, veiledere og 3 renholdere. 70 årsverk fordelt på 87 produksjonsmedarbeidere i VTA.

Revisor

| Kostnadsført godtgjørelse til revisor fordeler seg slik : | 2010 | 2009 |
|--|---------------|----------------|
| Revisjon | 70 000 | 62 000 |
| Bistand m/utarb. av årsregnskap m/noter og kontantstrømanalyse | 19 400 | 18 000 |
| Andre tjenester / bistand | - | 31 050 |
| Sum godtgjørelse til revisor (eks mva) | 89 400 | 111 050 |

Note 4: Aksjekapital og aksjonærinformasjon

Selskapets aksjekapital består av 555 aksjer pålydende kr. 1 000 med samme stemmerett.

| Selskapets aksjonærer pr 31.12. var: | Antall aksjer | Eierandel |
|--------------------------------------|---------------|-----------------|
| Klepp kommune | 185 | 33,33 % |
| Time kommune | 185 | 33,33 % |
| Hå kommune | 185 | 33,33 % |
| Sum | 555 | 100,00 % |

Note 5: Pantstillelser

Av selskapets gjeld er sikret ved pant:

| | |
|--------------|---------------|
| Pantelån | kr. 7 584 543 |
| Kassakreditt | kr. 945 619 |

Den bokførte verdi av eiendeler stillet som sikkerhet for denne gjeld er:

| | | |
|--------------------------------|-------------------|----------------------------------|
| Varebeholdning | 2 320 185 | (pant er begrenset til kr. 500') |
| Fordringer | 2 870 049 | (pant er begrenset til kr. 500') |
| Industribygg – Nærbø | 1 299 720 | + driftstilbehør |
| Bygninger – Håland + uteanlegg | 4 402 295 | + driftstilbehør |
| Sum | 10 892 249 | |

Note 6: Skatter

Selskapet er fritatt for inntektsskatt.

Note 7: Pensjoner

Selskapet har kollektiv pensjonsforsikring som omfatter alle 40 ansatte fordelt på to pensjonsforsikringer i KLP. Ordningen gir rett til definerte fremtidige ytelser. Disse er i hovedsak avhengig av antall opptjeningsår, lønnsnivå ved oppnådd pensjonsalder og størrelsen på ytelsene fra folketrygden. Selskapets pensjonsordninger tilfredsstiller kravene i lov om obligatorisk tjenestepensjon. Foretakets ansatte har i tillegg en tariffestet avtalefestet førtidspensjonsordning (AFP) for alle ansatte.

Gammel ordning gjelder ansatte som ble ansatt før 1.1.10, og omfatter 33 ansatte som har følgende aldersfordeling:

| | |
|-------------------|--------------------|
| Under 30 år: | 1 person |
| Fra 30 til 40 år: | 4 personer |
| Fra 40 til 50 år: | 12 personer |
| Fra 50 til 62 år: | 15 personer |
| Over 62 år: | 1 person |
| Sum | 33 personer |

Ny ordning gjelder ansatte som ble ansatt etter 1.1.10, og omfatter 7 ansatte som har følgende aldersfordeling:

| | |
|-------------------|-------------------|
| Under 30 år: | 0 person |
| Fra 30 til 40 år: | 5 personer |
| Fra 40 til 50 år: | 1 person |
| Fra 50 til 62 år: | 1 person |
| Over 62 år: | 0 personer |
| Sum | 7 personer |

| | | |
|--|-------------|-------------|
| Årets netto pensjonskostnad fremkommer på følgende måte: | 2010 | 2009 |
| Utbetalte pensjoner fra selskapet | 0 | 0 |
| Utbetalinger til AFP-ordningen | 231 611 | 212 665 |
| Årets pensjonspremie til kollektiv ordning | 1 496 680 | 1 303 544 |

Selskapets andel av egenkapitalinnskudd til KLP med kr. 565 222 er ikke balanseført pr 31.12.10.

Note 8: Bundne midler

I posten inngår bundne bankinnskudd med kr. 803 855 vedrørende skattetrekkmidler.

Note 9: Fordringer og gjeld

| | 2010 | 2009 |
|--|-----------|-----------|
| Fordringer med forfall senere enn ett år | 0 | 0 |
| Langsiktig gjeld med forfall senere enn fem år | 3 200 000 | 3 000 000 |

Note 10: Egenkapital

| | Aksjekapital | Annen EK | Sum |
|--------------------------------|----------------|------------------|------------------|
| Egenkapital pr 31.12.09 | 555 000 | 6 212 159 | 6 767 159 |
| Årsresultat | | -637 132 | -637 132 |
| Egenkapital pr 31.12.10 | 555 000 | 5 575 026 | 6 130 026 |



Den populære Flexivogna blir kyndig klargjort av Ingve Tullin Haugland før utsending til kunden.

Til generalforsamlingen i Jæren Industripartner AS

Revisors beretning

Uttalelse om årsregnskapet

Vi har revidert årsregnskapet for Jæren Industripartner AS, som består av balanse per 31. desember 2010, resultatregnskap som viser et underskudd på kr 637 132, kontantstrømoppstilling for regnskapsåret avsluttet per denne datoen, og en beskrivelse av vesentlige anvendte regnskapsprinsipper og andre noteopplysninger.

Styret og daglig leders ansvar for årsregnskapet

Styret og daglig leder er ansvarlig for å utarbeide årsregnskapet og for at det gir et rettviseende bilde i samsvar med regnskapslovens regler og god regnskapsskikk i Norge, og for slik intern kontroll som styret og daglig leder finner nødvendig for å muliggjøre utarbeidelsen av et årsregnskap som ikke inneholder vesentlig feilinformasjon, verken som følge av misligheter eller feil.

Revisors oppgaver og plikter

Vår oppgave er å gi uttrykk for en mening om dette årsregnskapet på bakgrunn av vår revisjon. Vi har gjennomført revisjonen i samsvar med lov, forskrift og god revisjonsskikk i Norge, herunder International Standards on Auditing. Revisjonsstandardene krever at vi etterlever etiske krav og planlegger og gjennomfører revisjonen for å oppnå betryggende sikkerhet for at årsregnskapet ikke inneholder vesentlig feilinformasjon.

En revisjon innebærer utførelse av handlinger for å innhente revisjonsbevis for beløpene og opplysningene i årsregnskapet. De valgte handlingene avhenger av revisors skjønn, herunder vurderingen av risikoene for at årsregnskapet inneholder vesentlig feilinformasjon, enten det skyldes misligheter eller feil. Ved en slik risikovurdering tar revisor hensyn til den interne kontrollen som er relevant for selskapets utarbeidelse av et årsregnskap som gir et rettviseende bilde. Formålet er å utforme revisjonshandlinger som er hensiktsmessige etter omstendighetene, men ikke for å gi uttrykk for en mening om effektiviteten av selskapets interne kontroll. En revisjon omfatter også en vurdering av om de anvendte regnskapsprinsippene er hensiktsmessige og om regnskapsestimatene utarbeidet av ledelsen er rimelige, samt en vurdering av den samlede presentasjonen av årsregnskapet.

Etter vår oppfatning er innhentet revisjonsbevis tilstrekkelig og hensiktsmessig som grunnlag for vår konklusjon.

Konklusjon

Etter vår mening er årsregnskapet avgitt i samsvar med lov og forskrifter og gir et rettviseende bilde av den finansielle stillingen til Jæren Industripartner AS per 31. desember 2010, og av resultater og kontantstrømmer for regnskapsåret som ble avsluttet per denne datoen i samsvar med regnskapslovens regler og god regnskapsskikk i Norge.



Uttalelse om øvrige forhold

Konklusjon om årsberetningen

Basert på vår revisjon av årsregnskapet som beskrevet ovenfor, mener vi at opplysningene i årsberetningen om årsregnskapet, forutsetningen om fortsatt drift og forslaget til dekning av tap er konsistente med årsregnskapet og er i samsvar med lov og forskrifter.

Konklusjon om registrering og dokumentasjon

Basert på vår revisjon av årsregnskapet som beskrevet ovenfor, og kontrollhandlinger vi har funnet nødvendig i henhold til internasjonal standard for attestasjonsoppdrag ISAE 3000 "Attestasjonsoppdrag som ikke er revisjon eller begrenset revisjon av historisk finansiell informasjon", mener vi at ledelsen har oppfylt sin plikt til å sørge for ordentlig og oversiktlig registrering og dokumentasjon av selskapets regnskapsopplysninger i samsvar med lov og god bokførings-skikk i Norge.

Stavanger, 31. mars 2011
PricewaterhouseCoopers AS


Henrik Zeltitz Nessler
Statsautorisert revisor

Produksjonsavdelingene

For å kunne gi individuelt tilpassede og utviklende arbeidsoppgaver og relevant arbeidstrening for attføring er vi avhengig av å ha reelle arbeidsplasser i avdelinger som produserer varer og tjenester som næringslivet på Jæren etterspør.

Produksjonsavdelingene våre må være konkurransedyktige hva gjelder pris, kvalitet og leveringspålitelighet slik at næringslivet finner oss som en god samarbeidspartner.

Vi har en moderne maskinpark og produksjonsmetoder på alle avdelingene.

Pakke- og monteringsavdeling - Håland Vest, Bryne

Avdelingen har to automatiske Flowpack pakkelinjer med en betydelig kapasitet og pakker ca. 2 mill enheter i året. Andersen Emballasje og Design A/S i Flekkefjord er en viktig kunde hvor vi pakker serviett- og bestikkposer til Peppes Pizza, Kysten Rundt og Mix. Dette oppdraget har pågått i 7 år. Det arbeides med nye pakkeoppdrag for Andersen som vil sikre at vi opprettholder arbeidstilbudet på avdelingen i 2011.

Vi har en pakkelinje som pakker skruer og festemiddel til Arvid Nilsson Norge. Denne avtalen er også langsiktig.

Det utføres også ulike manuelle pakkeoppdrag og lettere monteringsarbeid. Viktigste kunde her er Øglænd System AS. Her har vi en løpende rammeavtale som fornyes årlig.

Det arbeides med nye pakke- og monteringsoppdrag for TKS.

Vi har gjennom disse oppdragene sikret et godt belegg for avdelingen for neste år.



Her blir det tilberedt baguetter fra vår rikholdige meny.

Lunsjbilen - Håland Vest, Bryne

Avdelingen produserer og leverer lunsjmat etter ferdig meny til små og mellomstore bedrifter som ikke har egen kantine. Produksjonen skjer i nytt storkjøkken på Håland Vest. Det er utviklet et nytt konsept hvor vi inngår bedriftsavtaler om å levere lunsjbord etter faste menyer. Avdelingen gir relevant arbeidstrening for jobber i dagligvarebutikk, ferskvareavdeling, kafé, catering, kantine etc.

Pall og treemballasje - Øksnevad Næringspark, Klepp

Produksjon av spesialpaller, pallkarmer, kasser og treemballasje til lokal industri. Avdelingen har en rekke trebearbeidingsmaskiner, datastyrt kappanlegg og to datastyrt pallautomater. Pallproduksjonen er full automatisert og det arbeides med å automatisere produksjonen av pallkarmer. Alle produkter er IPPC-merket for eksportformål.

Vi har inngått samarbeids- / rammeavtaler med de viktigste kundene.

Rammeavtalen for levering av paller og pallkarmer til Kverneland Group representerer ca. 30 000 paller og ca. 30 000 pallkarmer årlig.

Vi har også avtale om levering av all treemballasje, pallkarmer og paller til Øglænd System AS med et årlig volum på ca. 25 000 paller og 25 000 pallkarmer. Avtalen med Asak Miljøstein AS, tidligere Østraat Stein representerer ca. 40 000 paller årlig.

I tillegg har vi en rekke viktige kunder som Tine, SFF, Maksi Distribusjon, Ahlsell Oil & Gas, Rukki Norge og andre.



Det CNC-styrte kappanlegget på treavdelingen kapper hurtig og nøyaktig bordene som brukes i produksjonen.

Aktivitetsnivået har tatt seg betydelig opp i 2010, ikke minst som følge av avtalen med Kverneland. Økningen i omsetning for avdelingen var på 54 %.

Det ble i 2010 i samarbeid med Klepp og Hå kommuner opprettet et arbeidstilbud for rusmisbrukere. Dette er lokalisert i egne lokaler i Øksnevad Næringspark og får arbeidsoppdrag fra vår treavdeling der. De produserer ½ paller og ½ pallkarmer. Avdelingen hadde i 2010 en arbeidsleder og 4-6 deltakere. Fra årsskiftet ble det tilført nye midler til prosjektet som nå har 2 arbeidsledere og 8-12 deltakere.

Mekanisk deleproduksjon og montering - Nærbø

Avdelingen har maskiner for kapping, bøying, dreining, fresing, stansing, knekking, sveising samt tynnplateproduksjon og er underleverandør av deler til lokal industri. Avdelingen har 2 CNC-styrte dreiebenker, 2 CNC-styrte bøyemaskiner, 1 CNC-styrt maskineringsanlegg og flere sager og stanser.

Vi har samarbeidsavtale med TKS Heis AS hvor vi produserer en rekke aluminiumsdeler til heisene deres.

Avdelingen produserer ulike deler og komponenter til: Kverneland, TrallNor, NOHA, Ulldal, Maskinteknikk, Byberg og andre. Avdelingen utfører også forskjellige monterings- og ferdigstillingsoppdrag av blant annet Kompressorkofferter og regulatorbokser til Hitec som slutføres og videreleveres Lærdal Medical, samt forskjellig snøryddingsutstyr og spredere til TrallNor.

I august 2010 overtok vi rettighetene til Flexi-vognen som vi har produsert for



5S står for:
Sortere, **S**ystematisere, **S**kure, **S**e etter og **S**tandardisere.

Aktivitetsprodukter i en rekke år. Dette ga oss mulighet å ansette en selger som har ansvaret for salg av våre egne produkter som Flexi-vognen og Refleksbrikker. Flexi-vognen selges til barnehager som er et mindre konjunkturfølsomt marked enn våre leveranser av deler og komponenter til industrien. Aktivitetsnivået på avdelingen har tatt seg opp utover høsten og oppdragsmengden er fortsatt økende. Mekanisk avdeling ble 31.8.2010 sertifisert til 5S-LEAN med meget gode resultater. Det er et produksjonssystem etter Toyota-metoden hvor S-ene står for Sortere, Systematisere, Skure, Se etter og Standardisere. Systemet har vært med på å øke kvaliteten på arbeidet. Sertifiseringen har gitt oss svært positiv omtale og har allerede resultert i effektivitetsforbedring og skaffet oss flere nye oppdrag.

Produksjon av refleksbrikker - Nærbø

Produksjon av fotgjengerrefleksbrikker med firmalogo / tekst som benyttes til sikring av myke trafikanter. Produksjonen er dels utført med datastyrt maskiner og dels manuelt operert. Vi produserer i dag både harde og myke refleksbrikker.

Vi er EU-typegodkjent etter europeisk standard EN 13356 og refleksbrikkene er CE-merket i henhold til dette.

Vi har konkurransedyktige produkter, og med økt salgsinnsats gjennom egen selger som ved siden av salg av Flexi-vogn også jobber med salg av Refleksbrikker, øker det vår markedsbearbeiding.



Nå leverer vi også myke refleksbrikker i ulike former etter kundens ønsker.



31. august fikk vi sertifikatet som viser at vi har innført 5S på Nærbø. Samarbeidsutvikling har aldri opplevd en bedrift med høyere karakter.



Fornøyde ansatte ved Jæren Industripartner sin mekaniske avdeling på Nærbø. Fra venstre driftsleder Tore Løvås, John Christian Eriksen, arbeidsleder Siri Kvía og Vikram Ree.

Foto: Steinar Sandvik, Jærbladet

Arbeidsmarkedstiltak i skjermet virksomhet

Jæren Industripartner er en viktig del av integreringspolitikken. Vi gir yrkeshemmede mulighet for å bli integrert i arbeidslivet, både i våre egne produksjonsavdelinger og i andre bedrifter på Jæren.

Gjennom meningsfylt arbeid skal Jæren Industripartner gi mulighet for personlig utvikling og bidra til å øke hver enkelt persons livskvalitet. Hva som er meningsfylt og utviklende for den enkelte vil være individuelt, men vi tror på at deltakelse i arbeidslivet i seg selv er en veldig viktig verdi.

I Jæren Industripartner er det plass for mange. Vi har tilbud til personer som har uførepensjon, arbeidsavklaringspenger, sosialhjelp eller sykepenger. Felles for de som kommer til oss er at de har et ønske om å få hjelp til å forbedre jobbsituasjonen sin. Det kan gjelde både de som har vært uten arbeid en tid og de som har vært sykemeldte en stund.

Avklaring

NAV disponerer inntil 13 tiltaksplasser i tiltaket Avklaring hos Jæren Industripartner. Tiltaket skal bidra til å avklare den enkelte person sine behov for videre hjelp eller valg av andre arbeidsmarkedstiltak. Formålet er å hjelpe deltakere til å se egne ressurser og muligheter, bli kjent med offentlige støtteordninger og hjelpemidler, avdekke eventuelle arbeidshindringer og ende opp med en plan for å komme i arbeid, skole/utdanning eller andre tilbud.

Arbeidspraksis

Noen personer trenger arbeidspraksis for å bli klare til å gå ut i arbeidslivet. Jæren Industripartner har 15 plasser hvor arbeidstrening er hovedingrediensen, men hvor man samtidig får veiledning til å avdekke interesser, evner, helsemessige og sosiale arbeidshindringer, behov for støttetiltak og en vurdering av muligheter i arbeidslivet. Hensikten er å kvalifisere personer til å bli aktive arbeidssøkere med reell mulighet for etablering i ordinært arbeid, med eller uten andre offentlige støtteordninger.

Arbeid med bistand

Flere personer kan være klare for å begynne å jobbe i det ordinære arbeidslivet, men trenger oppfølging over tid for å klare å skaffe og beholde arbeidet. Våre veiledere kan bistå i prosessen med å finne et egnet arbeid, opplæring på arbeidsplassen, hjelp til koordinering av offentlige tjenester og individuell rådgivning. Også arbeidsgiver og arbeidskollegaer kan få veiledning for å sikre integreringen i arbeidsmiljøet. Veilederne har til enhver tid 48 personer på dette tiltaket.

Varig tilrettelagt arbeid

Personer som har en uførepensjon kan søke NAV om å få jobbe i en av produksjonsavdelingene våre. Til sammen har vi 87 plasser til disposisjon, og legger stor vekt på å tilrettelegge arbeidet slik at det passer for den enkelte produksjonsmedarbeiders muligheter. Alle har sin egen handlingsplan som årlig blir fulgt opp av arbeidsleder, og har dermed stor mulighet for å påvirke sin egen arbeidssituasjon. Det er bedriftens mål å bidra til at den enkelte får tilrettelagt sitt arbeid og nødvendig opplæring med mulighet til å utvikle sin kompetanse. Vi har også som mål at noen av de som er på dette tiltaket kan fryse sin uførepensjon å prøve seg ute i det ordinære arbeidslivet.



Livskvalitet for produksjonsmedarbeider Torleif Søiland er å ha et meningsfullt arbeid å gå til hver dag.

Arbeidsmarkedstiltak utenfor skjermet virksomhet

Snu i døra

Sosialkontoret i Klepp og Time disponerer til sammen fire plasser. Tiltaket er for personer som nylig har fått sosialhjelp, og skal gi arbeidstrening for å øke muligheten til å komme seg ut i jobb i stedet for å motta sosialhjelp over tid. Tiden i tiltaket brukes også til å ha fokus på egne interesser, evner, muligheter, motivasjon og eventuelle arbeidshindringer. Tiltaket kjennetegnes av kort saksbehandlingstid, og det er ikke uvanlig å begynne å jobbe hos oss samme dag som saksbehandler på sosialkontoret behandler saken.

Rusprosjekt

Målet med tiltaket er å gi personer med et rusproblem aktiv deltakelse i arbeidslivet. Det skal være med på å øke deres opplevelse av å ha en verdig tilværelse og livskvalitet. Målet vil for en del være å dempe en uheldig utvikling. I første omgang er det snakk om deltakelse i arbeid hos Jæren Industripartner, men med mulighet også for å gå over til arbeid i ordinære bedrifter.

Bedriften har ansatt en arbeidsleder til å ha ansvaret for prosjektet i tilknytning til treavdelingen på Øksnevad. Fylkesmannen har på eget initiativ, etter besøk hos oss, søkt om midler til å ha to arbeidsledere. På slutten av året ble dette innvilget, og det vil fra 2011 være to arbeidsledere og 8-12 deltakere.

AMO-kurs

Vi fikk etter anbudskonkurranse i 2009 et AMO-kurs for Gartnerimedarbeidere. I avtalen med NAV lå det en mulighet for dem til å ta ut flere kurs. I mai startet vi opp kurs nummer to. I dette kurset ble antall praksisplasser utvidet, og det har vært et godt samarbeid med 7 ulike gartneri. I løpet av 6 måneder med en blanding av teori og praksis fikk 10 personer mulighet til å gå ut av NAV-systemet og få jobb. Tilbakemeldingene både fra NAV og kursdeltakerne er veldig positive. Flere personer som i utgangspunktet ikke så noen muligheter for å komme ut i jobb har nå en fast arbeidsplass å gå til, og er ikke lenger avhengige av trygdeytelser. Det å ha en meningsfull jobb å gå til har stor betydning for livskvaliteten.

Avklaring av sykemeldte

Oppfølging av sykemeldte har vært en av de store satsningene for å få ned sykefraværet og øke produktiviteten i Norge. Arbeids- og velferdsdirektoratet og Sosial- og helsedirektoratet har trappet opp tiltaket "Raskere tilbake" for å gi enda flere sykemeldte arbeidstakere et tilbud for å komme tilbake til jobb så raskt som mulig.

Anbudet for Avklaring av sykemeldte krever et tilbud for 50 deltakere til enhver tid i hele Sør-Rogaland. Tjenesten blir levert i samarbeid med tre andre arbeidsmarkedsbedrifter, hvor Strandsonen står for leveransen til NAV med oss som underleverandører.

Jobbkompetanse har økt bemanningen ytterligere og fått inn ny kompetanse i teamet, noe som har vært viktig i arbeidet med å utvikle et godt tilbud til denne gruppe mennesker. Teamet jobber kontinuerlig med å utvikle metodeverktøy som kan brukes både i dette tiltaket og i andre tiltak vi tilbyr. I fellesskapet med Strandsonen er det god tilgang på spisskompetanse innen fysisk medisin/ergonomi, psykologi, medisin, juss, yrkeshygiene og bedriftshelsetjeneste.

En stor fordel med organiseringen av dette tiltaket er at det gis lokale tilbud til innbyggerne i hver enkelt kommune fremfor at hele sør-Rogaland skal betjenes av ett kontor. Dermed blir "Raskere tilbake" lett tilgjengelig for både deltakerne, arbeidsgiverne, NAV og fastlegene.

Andre salg til næringslivet

Jobbkompetanse har nå også begynt å levere tjenester direkte til arbeidsgivere. I hovedsak vil det si at vi selger arbeidsevnekartlegging til bedrifter som trenger hjelp med oppfølging av sykemeldte.

HMS

I august gikk HMS- og Kvalitetsleder over i en stilling som Driftsleder. Oppgavene knyttet til HMS ble etter det overtatt av Administrasjonsleder.

Det er registrert 4 uønskede hendelser i løpet av året, dette gjelder både ordinært ansatte og produksjonsmedarbeidere. Vi har hatt 51 fraværsdager som følge av dette.

Hvert år blir det gjennomført risikovurderinger på hver enkelt avdeling. Risikovurderingen blir gjennomført sammen med bedriftshelsetjenesten, og har fokus på utvalgte områder. Det er ikke avdekket alvorlige feil eller mangler ved risikoanalysene.

Det blir også gjennomført verneunder på de enkelte avdelingene. Vernerundene gjennomføres sammen med verneombudene og har spesielt fokus på blant annet merking, utstyr, rømningsveier og brannsikkerhet.

HMS-prisen ble tildelt Randi Mæland. Prisen ble delt ut på årets julebord.



Utdeling HMS-prisen ved ordfører Elfin Lea, Klepp og Adm.dir Arild Kastmann.

Mekanisk avdeling har blitt sertifisert til 5S. Det er et produksjonssystem hvor S-ene står for Sortere, Systematisere, Skure, Sjå etter og Standardisere. Systemet har vært med på å øke kvaliteten på arbeidet. Både prosessen frem til sertifiseringen og selve systemet har hatt positiv innvirkning på HMS-arbeidet.

Indikatorer

| | 2010 | 2009 | Kommentarer |
|-------------------------------|--------|---------|---|
| Antall deltakere | 407 | 310 | |
| Ventetid | 97,8 | 97,8 | Ant. dager. AB og VTA har lang ventetid |
| AB - utskrevet til jobb | 34,5 % | | |
| AB - utskrevet annen aktiv | 24,1 % | 33,59 % | |
| AB - utskrevet annet | 41,4 % | 40,70 % | |
| HMS-avvik | 2,0 % | 4,0 % | Avvik fordelt på ant. ansatte |
| Klager | 1 | 0 | Antall |
| Sykefravær ord. ansatte | 6,7 % | 3,6 % | |
| Sykefravær VTA | 6,1 % | 6,0 % | |
| Kompetanseutvikling | 17,01 | 10,2 | Dager i snitt |
| Medieoppslag | 8 | 10 | Antall |
| Forbedringer | 20 | 10 | Antall |
| Kundetilfredshet NAV | 4,7 | 5,1 | Skala fra 1 - 6 |
| Ansattes tilfredshet | 4,4 | 4,3 | Skala fra 1 - 6 |
| Brukertilfredshet | 5,2 | 5,1 | Skala fra 1 - 6 |
| Fornøyde deltakere | 93 % | - | Svart 4 eller høyere |
| Oppnådd mål fra handlingsplan | 69,7 % | - | Gjelder deltakernes handlingsplan |

For virksomheter som vil lære, dele og forbedre!

Indikator.no er en tjeneste i regi av Attføringsbedriftene og har som målsetting å drifte gode kvalitetsindikatorer som er målbare og felles for bedriftene i Norge. Med indikator menes nøkkelresultat som i en sammenheng vil kunne si noe om bedriftens utvikling og dens evne til å levere gode attføringstjenester. Disse indikatorene gjør det mulig å sammenlikne bedriftene for å finne "best practice" og gjennomføre "benchmarking" og "benchlearning". Resultatene må leses som indikatorer og tolkes ut fra sammenhenger i bedriften, NAV og arbeidsmarkedet.

JÆREN INDUSTRIPARTNER

Jæren Industripartner AS, Håland Vest, 4340 Bryne
Postboks 513, 4349 Bryne
Telefon 51 77 06 00 • Faks. 51 77 06 01
Internet: www.jias.no • E-post: post@jias.no

Administrasjon:

Beliggenhet: Håland Vest, 4340 Bryne

Arild Kastmann, Adm. direktør

mobil 93 26 79 58

e-post arild.kastmann@jias.no

Reidar Tho, Administrasjonsleder

mobil 95 14 99 70

e-post reidar.tho@jias.no

Reidun Torgrimsen, Selger

Mobil: 45 23 99 70

e-post: reidun.torgrimsen@jias.no

Jobbkompetanse:

- Avklaring
- Arbeidspraksis i skjermet virksomhet - APS
- Varig tilrettelagt arbeid - VTA
- Arbeid med bistand - AB
- Snu i døra
- Avklaring av sykemeldte
- AMO-kurs

Beliggenhet: Håland Vest, 4340 Bryne

Arvid Kaspersen, Attføringsleder

Mobil: 95 14 99 73

e-post arvid.kaspersen@jias.no

Produksjon Nærbø:

Mekanisk, montering, refleks

Beliggenhet: Jadarvegen 16, 4365 Nærbø

Tore Løvås, Driftsleder

Telefon: 45 40 20 77, mobil: 92 46 01 93

e-post avd50@jias.no

Produksjon Øksnevad:

Paller og treemballasje

Beliggenhet; Øksnevad Næringspark

Engelsvollsvengen 264, 4353 Klepp stasjon

Willy Bjørnsen, Driftsleder

Telefon 45 40 20 75, mobil: 45 23 85 43

e-post avd30@jias.no

Produksjon Håland:

Pakking, montering, Lunsj bilen

Beliggenhet: Håland Vest, 4340 Bryne

Helge S. Reiestad, Driftsleder

Telefon 45 40 22 65, mobil 95 14 99 72

e-post avd10@jias.no